



## LÍNGUA PORTUGUESA

### Texto I

#### O intelectual pop

Talvez o sentido mais forte da expressão “intelectual pop”, no meu caso, seja o fato de pertencer a uma geração literária que teve entre seus primeiros mestres e inspiradores estrelas do mundo do espetáculo. Na poesia fomos nutridos por 5 Caetano Veloso e Chico Buarque, entre muitos outros bambas da canção popular. Nossa narrativa mestra foi o cinema. Nossa trilha sonora, o rock internacional, que estruturou sensibilidades, sentimentos, comportamentos. Fomos uma geração musical, mais que visual ou televisiva.

10 Somos dançantes.

Herdeiros de sangue da esquerda festiva, que nos anos 70 tornou-se “fração desejanter”. Me deram esse apelido na vila dos diretórios da PUC, quando lá fiz mestrado e iniciei um tempo de militância. Meu sarampão comunista, como diria 15 Oswald de Andrade. O pop foi a fração dançante do meu passado militante.

A participação política está na própria definição original da palavra em francês. Nessa acepção, o intelectual é mais que apenas o profissional do estudo e do pensamento. Trata-se de 20 alguém que sistematicamente busca intervir no debate público. Levar ideias ao grande público e não apenas aos círculos de especialistas.

Dessa forma, por tradição, na modernidade, o intelectual está imerso no mundo. Ser pop é ser mundano, não mais 25 clerical. Nada de torre de marfim. Nem de viver num aquário, ou numa redoma. Atravessar constantemente as fronteiras entre cultura erudita e cultura popular. Pop agora é o nome da cultura popular, empacotada de mil formas na mídiaesfera. O folclore morreu. Eu diria que o perfeito intelectual pop é 30 aquele que ironiza (que dança) a cultura erudita pelo viés da cultura popular e faz o mesmo ao reverso: ironiza o próprio pop, amorosamente, pelo viés da erudição.

Nada contra a erudição, desde que não arrogante. De resto, o mundo é pop. Como gosto de dizer, o mundo “se 35 popificou”. Já não disseram isso numa letra de rock? O Papa é pop. E como esquecer os dirigentes políticos egressos do mundo do espetáculo? O que é Gilberto Gil? Pop que virou político ou político que virou pop? Eis aí, na *popificação*, a grande revolução cultural do século XX, a verdadeira e 40 autêntica revolução cultural, que alterou a relação entre vida prática e vida intelectual. (...)

(MORICONI, Italo. In: *Revista O Globo*, 13/09/2009, p. 28)

### Texto II

#### A um poeta

Longe do estéril turbilhão da rua,  
Beneditino, escreve! No aconchego  
Do claustro, na paciência e no sossego,  
Trabalha, e teima, e lima, e sofre, e sua!  
Mas que na forma se disfarce o emprego  
Do esforço; e a trama viva se construa  
De tal modo, que a imagem fique nua,  
Rica, mas sóbria, como um templo grego.  
Não se mostre na fábrica o suplício  
Do mestre. E, natural, o efeito agrade,  
Sem lembrar os andaimes do edifício:  
Porque a Beleza, gêmea da Verdade,  
Arte pura, inimiga do artifício,  
É a força e a graça na simplicidade.

(BILAC, Olavo, in *Poesias*. Rio de Janeiro: Agir, s/d)

## 1

Assinale a alternativa que apresente uma característica do intelectual pop **contrária** à apresentada no texto I.

- (A) Foi, sobretudo no campo da poesia, formado pela cultura musical dos anos 70.
- (B) Pode ser figura atuante no cenário político-partidário desse início de século XXI.
- (C) Recusa a precariedade da cultura midiática por ter sido ecleticamente bem formado.
- (D) Define-se pelo trânsito consciente entre a cultura da mídiaesfera e a cultura erudita.
- (E) É protagonista da autêntica revolução cultural, que é a própria “popificação”.

## 2

No texto I, o uso do discurso em primeira pessoa produz o efeito de:

- (A) pertencimento ao grupo dos intelectuais de perfil pop.
- (B) imparcialidade na construção da tese pró-mídiaesfera.
- (C) neutralidade fictícia no desenvolvimento das ideias.
- (D) distanciamento histórico em relação à arte popular.
- (E) objetividade na crítica negativa ao artista militante.

## 3

Considerando o que se diz no terceiro parágrafo do texto I, faz parte da biografia do autor

- (A) a eleição para cargo de dirigente da PUC.
- (B) a formação profissional em dança.
- (C) o engajamento em tropas militares.
- (D) a amizade com o poeta Oswald de Andrade.
- (E) a adesão passageira às ideias comunistas.

## 4

No texto I, o aproveitamento de uma construção gramatical considerada popular pode ser identificado em:

- (A) *Trata-se de alguém que sistematicamente busca intervir no debate público.* (L.19-21)
- (B) *Me deram esse apelido na vila dos diretórios da PUC.* (L.12-13)
- (C) *Ser pop é ser mundano, não mais clerical.* (L.24-25)
- (D) *E como esquecer os dirigentes políticos egressos do mundo do espetáculo?* (L.36-37)
- (E) *Nada contra a erudição, desde que não arrogante.* (L.33)

## 5

Na frase “Eis aí, na *popificação*, a grande revolução cultural do século XX”, a palavra destacada apresenta um neologismo formado por:

- (A) derivação prefixal.
- (B) composição por justaposição.
- (C) derivação sufixal.
- (D) composição por aglutinação.
- (E) derivação parassintética.

## 6

No esquema de prioridades estabelecidas no texto II, deve preponderar:

- (A) a forma sobre a beleza.
- (B) o lirismo sobre a emoção.
- (C) o romantismo sobre a razão.
- (D) o trabalho sobre a inspiração.
- (E) a riqueza sobre a força.

7

A frase do texto I que **contradiz** uma das recomendações feitas ao poeta, no texto II, é:

- (A) *De resto, o mundo é pop.*
- (B) *O folclore morreu.*
- (C) *Nada de torre de marfim.*
- (D) *O Papa é pop.*
- (E) *Pop agora é o nome da cultura popular.*

8

Os textos I e II apresentam, respectivamente, as seguintes concepções de arte:

- (A) pós-moderna e parnasiana.
- (B) moderna e barroca.
- (C) naturalista e simbolista.
- (D) realista e romântica.
- (E) pré-modernista e árcade.

9

No texto II, a palavra empregada metaforicamente em lugar do vocábulo *poema* é:

- (A) *claustro.* (B) *edifício.*
- (C) *suplício.* (D) *fábrica.*
- (E) *artifício.*

10

O comentário morfossintático que **não** está de acordo com o texto II é:

- (A) a repetição da conjunção aditiva *e*, no quarto verso, reforça a ideia da busca pela perfeição por meio da atividade técnica do poeta.
- (B) o uso da conjunção *como*, no oitavo verso, tem função de comparar o resultado final do trabalho do poeta à riqueza sóbria de um templo grego.
- (C) o uso da preposição, no título, indica a intenção metalinguística do texto, que oferece orientações sobre a maneira ideal de escrever poemas.
- (D) o emprego da conjunção coordenativa adversativa *mas*, no quinto verso, introduz a oposição temática entre "Trabalho" versus "Esforço".
- (E) as vírgulas, no décimo segundo verso, isolam o aposto, que tem função de explicar o sentido da expressão *Arte pura*.

**MATEMÁTICA**

11

A raiz positiva da equação  $\frac{1}{x-2} - \frac{2}{x-1} = 1$  é:

- (A)  $1 + \sqrt{2}$  (B)  $\sqrt{2} - 1$
- (C)  $1 + \sqrt{3}$  (D)  $\sqrt{3}$
- (E)  $\sqrt{3} + 1$

12

No triângulo ABC o ponto O é o circuncentro, ou seja, o centro da circunferência circunscrita. Se os ângulos B e C do triângulo medem, respectivamente, 70° e 52°, o ângulo BOC mede:

- (A) 104° (B) 116°
- (C) 128° (D) 132°
- (E) 140°

13

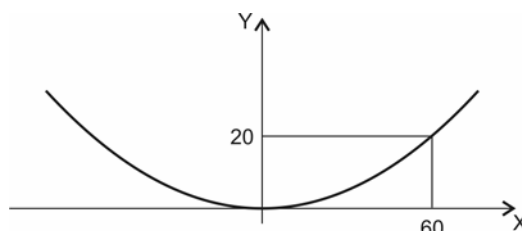
O dia de nossa independência, 7 de setembro, é o 250° dia do ano quando o ano não é bissexto. Em certo ano não bissexto, o dia 1° de janeiro caiu em um sábado. Então, neste ano, o dia da independência caiu:

- (A) em um domingo
- (B) em uma segunda-feira
- (C) em uma terça-feira
- (D) em uma quarta-feira
- (E) em uma quinta-feira

14

No sistema de coordenadas a seguir, uma parábola, com vértice na origem e eixo OY, tem equação  $y = \frac{1}{2p} x^2$  e foco

no ponto  $F = \left( 0, \frac{p}{2} \right)$ .

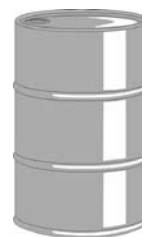


A figura acima mostra a parábola e as coordenadas de um de seus pontos. O foco dessa parábola é o ponto:

- (A) (0, 20) (B) (0, 25)
- (C) (0, 30) (D) (0, 40)
- (E) (0, 45)

15

Um barril de petróleo é um cilindro que possui 50cm de diâmetro e 90cm de altura. Por medida de segurança, ao se armazenar o petróleo, cerca de 10% do barril deve ficar vazio.



Nessas condições, a quantidade de petróleo contida em um barril é de cerca de:

- (A) 160 litros (B) 190 litros
- (C) 220 litros (D) 250 litros
- (E) 300 litros

16

Carlos fez, em uma financeira, um empréstimo de R\$300,00 com juros de 10% ao mês. No mês seguinte, pagou R\$150,00 e, dois meses depois deste pagamento, liquidou a dívida.

O valor do último pagamento foi de:

- (A) R\$210,00 (B) R\$240,00
- (C) R\$180,00 (D) R\$181,50
- (E) R\$217,80

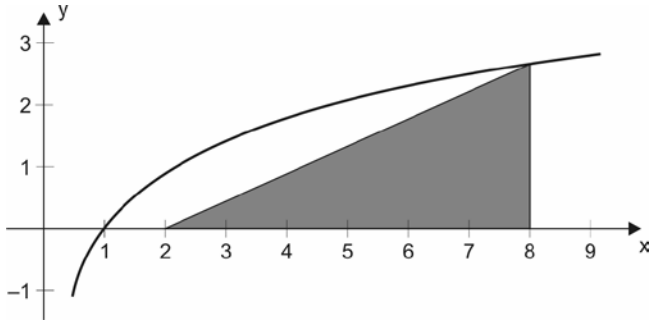
**17**

Uma pirâmide tem 10 vértices. O número de arestas dessa pirâmide é:

- (A) 16
- (B) 18
- (C) 20
- (D) 22
- (E) 24

**18**

A figura a seguir mostra o gráfico da função  $y = 3 \log x$ .

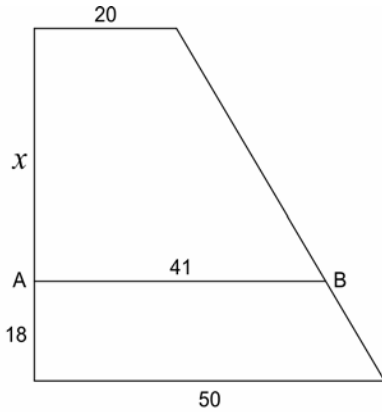


Considerando  $\log 2 = 0,3$ , a área do triângulo retângulo que aparece na figura é:

- (A) 6,6
- (B) 7,4
- (C) 8,1
- (D) 9,0
- (E) 9,8

**19**

A figura a seguir mostra um trapézio retângulo com um segmento AB paralelo às suas bases. As bases do trapézio medem 20m e 50m e o segmento AB mede 41m.

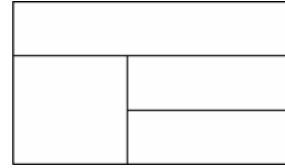


Se a distância do segmento AB à base maior do trapézio é de 18m, a distância dele à base menor é de:

- (A) 30m
- (B) 44m
- (C) 38m
- (D) 42m
- (E) 46m

**20**

A bandeira a seguir deve ser pintada de forma que duas regiões vizinhas (que tenham uma fronteira comum) não tenham a mesma cor.



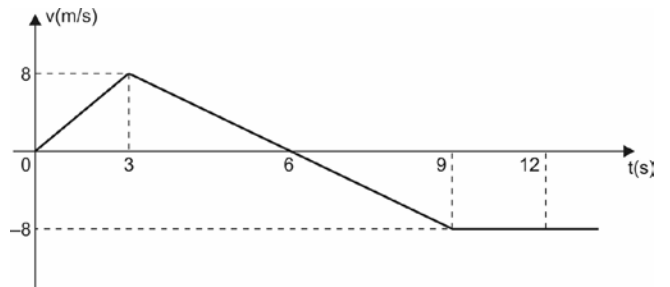
Se dispomos de 6 cores o número de maneiras diferentes em que esta bandeira pode ser pintada é:

- (A) 120
- (B) 180
- (C) 250
- (D) 360
- (E) 480

**FÍSICA**

**21**

Uma partícula inicia um movimento a partir da origem de um eixo orientado, obedecendo ao que mostra o gráfico de velocidade em função do tempo a seguir:



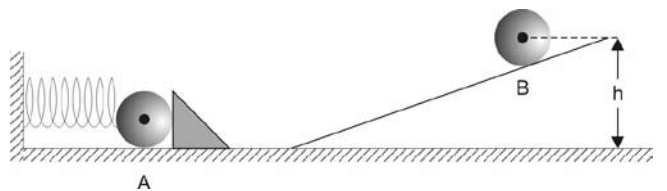
No instante em que a partícula inverte o sentido de seu movimento, ela se encontra à seguinte distância da origem:

- (A) 8m
- (B) 12m
- (C) 16m
- (D) 24m
- (E) 30m

**22**

Uma esfera de 300g de massa está comprimindo uma mola, de constante elástica igual a 400 N/m no ponto A.

Um obstáculo impede que a mola seja liberada. Não há atritos e a compressão da mola é de 20cm.



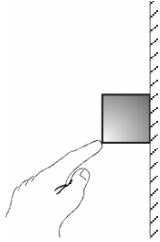
Quando o obstáculo for retirado, a esfera conseguirá subir até a altura máxima h, em B.

Considerando  $g = 10\text{m/s}^2$ , a altura h será, aproximadamente, de:

- (A) 7,15m.
- (B) 5,00m.
- (C) 4,25m.
- (D) 3,82m.
- (E) 2,66m.

**23**

Um bloco de madeira é mantido em repouso contra uma parede, graças ao atrito entre as superfícies e a ajuda da força aplicada pelo dedo de um estudante.

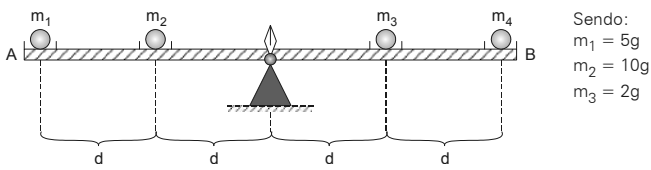


Tratando o bloco como partícula, assinale o esquema que melhor apresenta o sistema de forças aplicado ao bloco.

- (A)
- (B)
- (C)
- (D)
- (E)

**24**

A barra AB tem peso desprezível e está sendo usada como uma espécie de balança para analisar o equilíbrio de corpos extensos.

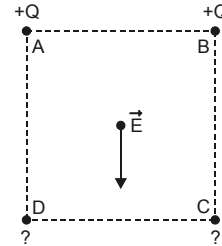


Determine o valor da massa  $m_4$ , em gramas, para que a barra permaneça em equilíbrio horizontal.

- (A) 9
- (B) 13
- (C) 15
- (D) 18
- (E) 20

**25**

Sobre os vértices A, B, C e D de um quadrado estão dispostas quatro esferas. Conhecemos os sinais das cargas das esferas situadas sobre os vértices A e B. No centro do quadrado está o vetor que apresenta o campo elétrico produzido pelas 4 esferas neste ponto.

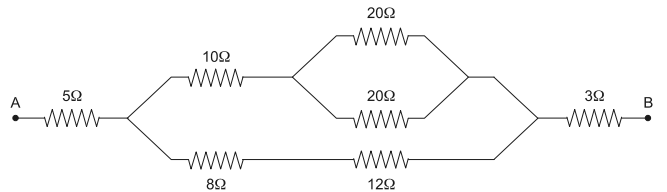


Assinale a alternativa que apresente corretamente as cargas nos vértices C e D, para que o campo elétrico seja o apresentado na figura.

	Vértice C	Vértice D
(A)	+Q	+Q
(B)	-Q	-Q
(C)	-Q	+Q
(D)	+Q	-Q
(E)	zero	+Q

**26**

No circuito mostrado a seguir, sabe-se que a diferença de potencial entre os extremos A e B vale 72 volts.



Determine a potência dissipada, em Watts, no resistor de 10Ω.

- (A) 100W
- (B) 80W
- (C) 60W
- (D) 40W
- (E) 20W

**27**

Uma certa massa de gás perfeito encontra-se encerrada em um recipiente indilatável, nas CNTP (condições normais de temperatura e pressão).

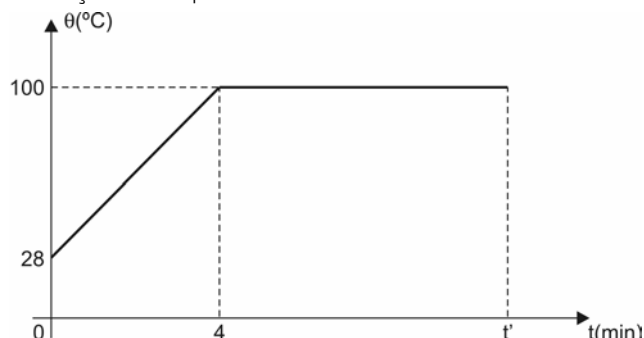
Assinale a alternativa que indique a pressão, em atmosferas (atm), que esse gás passará a exercer, quando sua temperatura subir para 819K.

- (A) 3
- (B) 3,5
- (C) 4
- (D) 4,8
- (E) 6

**28**

Um aquecedor de potência térmica constante é usado para fornecer calor de maneira contínua e uniforme a 1 (um) litro de água.

O gráfico mostra o comportamento da temperatura da água, em função do tempo.



Sendo o calor específico da água  $c = 1,0 \text{ cal/g}^\circ\text{C}$  e seu calor latente de vaporização  $L = 540 \text{ cal/g}$ , determine o instante  $t'$  (em minutos) em que toda água vaporizou.

- (A) 30
- (B) 34
- (C) 40
- (D) 42
- (E) 50

**29**

Assinale a alternativa que complete as lacunas do texto a seguir.

Na refração da luz, de acordo com a Lei de Snell, pode ocorrer um fenômeno curioso denominado reflexão total. Para que ele ocorra, é necessário que a luz se origine no meio \_\_\_\_\_ refringente e incida na superfície de separação em ângulo \_\_\_\_\_ ao limite.

- (A) menos – inferior.
- (B) menos – superior.
- (C) menos – igual.
- (D) mais – inferior
- (E) mais – superior.

**30**

Precisamos projetar sobre uma tela, a imagem de um objeto luminoso, usando para isso uma lente delgada convergente. A imagem obtida será 4 vezes maior que o objeto e a distância entre objeto e anteparo (tela) será de 4,0 metros.

Assinale a alternativa que indique a distância focal da lente usada para esse fim.

- (A) 2,00m.
- (B) 1,28m
- (C) 0,64m
- (D) 0,40m
- (E) 0,32m

**BIOLOGIA**

**31**

Os pigmentos fotossintéticos são organizados em estruturas complexas denominadas fotossistemas que são capazes de absorver e transformar a energia luminosa usada no processo da fotossíntese. Nessa transformação, a energia absorvida da luz:

- (A) é usada diretamente na produção de ATP a partir de ADP.
- (B) quebra moléculas de água e a energia resultante é fixada na molécula de ATP.
- (C) é concentrada em elétrons e depois liberada e utilizada na produção de ATP.
- (D) é usada na quebra do  $\text{CO}_2$  liberando  $\text{O}_2$  e C que será utilizado na produção de glicose.
- (E) quebra as moléculas de  $\text{H}_2\text{O}$  e de  $\text{CO}_2$  liberando  $\text{O}_2$  que une C e H para produzir moléculas orgânicas.

**32**

A distrofia muscular de Duchene (DMD) é causada pela ausência da distrofina nas fibras musculares estriadas.

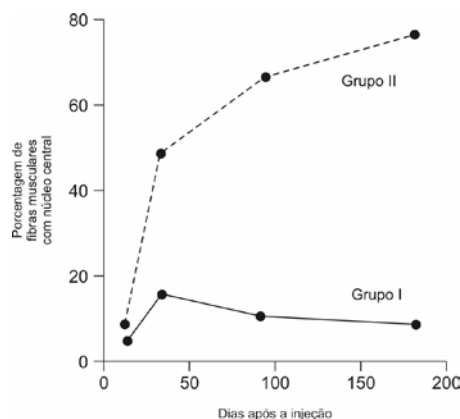
A ausência dessa proteína resulta na migração dos núcleos da periferia das fibras musculares para o centro delas. Como resultado da migração desses núcleos, após algum tempo, as fibras morrem.

Numa experiência de terapia genética para a DMD, ratos com sintomas da doença foram divididos em dois grupos do seguinte modo:

Grupo I os ratos receberam injeção intramuscular de uma solução contendo vírus com ADN (ou DNA) transportador do gene normal, não causador da doença.

Grupo II os ratos receberam apenas injeção intramuscular da solução sem o vírus.

O resultado está representado no gráfico a seguir:



Analisando os dados fornecidos pelo gráfico, é correto afirmar que:

- (A) o gene transportado pelo vírus só funciona depois de 30 dias.
- (B) nos ratos do grupo I, a velocidade de deslocamento dos núcleos é maior que nos do grupo II.
- (C) a produção de distrofina é maior nos ratos do grupo I que nos do grupo II.
- (D) a terapia genética para a DMD não é eficiente.
- (E) a terapia genética para a DMD foi mais eficiente nos ratos do grupo II do que nos do grupo I.

**33**

No corpo de uma pessoa encontramos tipos de tecidos, constituídos por diferentes tipos de células que desempenham diversas funções.

Com relação às composições de ácidos nucleicos desses diferentes tipos de células, é correto afirmar que:

- (A) apresentam os mesmos ADN (DNA), ARNm (RNAm) e ARNt (RNAt).
- (B) apresentam os mesmos ADN e ARNt, porém ARNm diferentes.
- (C) apresentam os mesmos ADN, mas diferentes ARNm e ARNt.
- (D) apresentam os mesmos ADN e ARNm, porém ARNt diferentes.
- (E) apresentam os mesmos ARNm e ARNt, porém ADN diferentes.

**34**

Considerando que o sangue que circula pelo corpo é fortemente bombeado pelo ventrículo esquerdo para a artéria aorta, é correto afirmar que a pressão sanguínea é menor:

- (A) nas grandes artérias que nas pequenas.
- (B) nas artérias que nas veias.
- (C) nas grandes veias que nas veias cavas.
- (D) nas arteríolas que nas vênulas.
- (E) nas veias que nas artérias.

**35**

O ovo humano apresenta uma quantidade de vitelo muito reduzida o que limita o seu tempo de sobrevivência, a menos que receba alimento proveniente do corpo materno.

Com relação ao alimento recebido pelo embrião humano, são feitas três afirmativas:

- I. A perda da membrana de fecundação não é essencial à alimentação do embrião.
- II. A nidação é essencial à alimentação do embrião.
- III. A placenta fornece alimento ao embrião até o nascimento.

Assinale:

- (A) se somente a afirmativa I estiver correta.
- (B) se somente a afirmativa II estiver correta.
- (C) se somente a afirmativa III estiver correta.
- (D) se somente as afirmativas II e III estiverem corretas.
- (E) se todas as afirmativas estiverem corretas.

**36**

O molusco da espécie *Biomphalaria cousini*, antes encontrado apenas no Equador, foi recentemente identificado na Amazônia e em Minas Gerais.

Como os moluscos do gênero *Biomphalaria* hospedam o *Schistosoma mansoni*, a descoberta é considerada um grave problema de saúde pública.

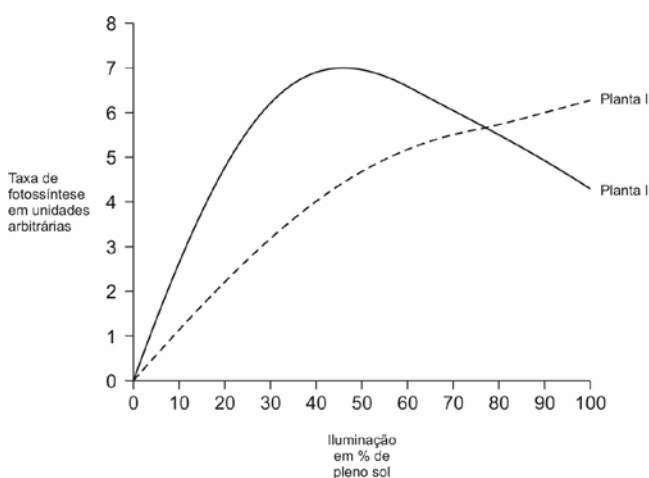
Para reduzir a incidência da esquistossomose nessas áreas, é recomendável:

- (A) eliminar os novos caramujos, uma vez que os mesmos hospedam o *S. mansoni* em sua fase adulta.
- (B) vacinar a população local, como é feito em outras áreas do Brasil.
- (C) instalar rede de esgoto ou fossa séptica e água tratada para atender à população local.
- (D) orientar a população para evitar o banho em águas de rios movimentados.
- (E) orientar a população para só beber água filtrada ou fervida.

**37**

Dois espécies de plantas do mesmo gênero (planta I e planta II) apresentam, respectivamente, 14 e 17 estômatos por campo observado ao microscópio.

O gráfico a seguir mostra a taxa de fotossíntese das duas espécies de plantas em função da intensidade luminosa.



Analisando os dados fornecidos, é correto afirmar que a planta I sobrevive melhor que a planta II, no caso de ambas serem colocadas em:

- (A) ambiente seco e de sombra.
- (B) ambiente seco e ensolarado.
- (C) ambiente úmido e de sombra.
- (D) ambiente úmido e ensolarado.
- (E) qualquer tipo de ambiente.

**38**

A cor escura do esmalte dos dentes é determinada por um gene dominante localizado no cromossomo X, em região não homóloga de Y.

Com relação aos descendentes de um casal, em que apenas o homem apresenta essa anomalia, é correto afirmar que:

- (A) apenas meninos apresentarão esmalte escuro.
- (B) apenas meninas apresentarão esmalte escuro.
- (C) apenas meninas apresentarão esmalte claro.
- (D) meninas e meninos apresentarão esmalte escuro.
- (E) meninas e meninos apresentarão esmalte claro.

**39**

Durante muito tempo os representantes do reino fungos foram classificados junto às plantas. Atualmente, os fungos constituem um reino separado porque apresentam algumas características não encontradas nas plantas.

A seguir são citadas três características existentes nos fungos mas não encontradas nas plantas.

- I. São heterotróficos.
- II. Apresentam parede celular de quitina.
- III. São eucariontes.

Assinale:

- (A) se apenas a característica I estiver correta.
- (B) se apenas a característica II estiver correta.
- (C) se apenas a característica III estiver correta.
- (D) se apenas as características I e II estiverem corretas.
- (E) se as três características estiverem corretas

**40**

Euglenas são protistas autotróficos fotossintetizantes ou heterotróficos por absorção de moléculas orgânicas simples existentes no ambiente.

Com relação ao comportamento nutricional das euglenas foram feitas as seguintes observações:

- I. Quando submetidas ao escuro, as euglenas perdem os cloroplastos e passam a fazer apenas absorção. Novamente iluminadas, voltam a apresentar cloroplastos e passam a fazer fotossíntese.
- II. Quando tratadas com certos antibióticos, as euglenas perdem os cloroplastos e passam a fazer absorção, mas quando novamente iluminadas não conseguem produzir cloroplastos. Os descendentes das euglenas tratadas com antibióticos também não apresentam cloroplastos, mesmo em ambientes iluminados.

Com base nas informações acima, é correto afirmar que:

- (A) os antibióticos destroem cloroplastos mas a ausência de luz não.
- (B) os antibióticos alteram o genoma das euglenas.
- (C) os antibióticos e a ausência de luz provocam mutações nas euglenas.
- (D) os antibióticos selecionam as euglenas sem cloroplastos.
- (E) para resistir aos antibióticos, as euglenas destroem os cloroplastos.

**GEOGRAFIA**

**41**

A expansão urbana em direção à Zona Oeste tem provocado graves problemas ambientais no sistema lagunar da Barra da Tijuca.

As razões para esse desequilíbrio estão relacionadas a seguir, **à exceção uma**. Assinale-a.

- (A) Lançamento de material orgânico sem tratamento nas vias líquidas.
- (B) Retirada de areia, para fins comerciais, das encostas e vales fluviais.
- (C) Instalação da infra-estrutura viária nas restingas e dunas litorâneas.
- (D) Aumento da emissão de gases poluentes por veículos e condomínios.
- (E) Adensamento da circulação de embarcações nas áreas de mangue.

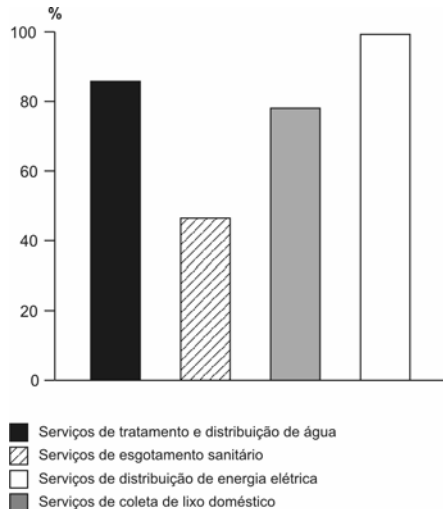
**42**

A industrialização brasileira provocou, na segunda metade do século XX, importantes mudanças sócio-espaciais. Algumas dessas mudanças estão relacionadas a seguir, **à exceção de uma**. Assinale-a.

- (A) O aumento das trocas comerciais interregionais levou à formação de um mercado nacional.
- (B) A instalação da infra-estrutura de transportes e de comunicações integrou as diversas regiões.
- (C) O acelerado êxodo rural aumentou a oferta de mão-de-obra no mercado de trabalho urbano.
- (D) O congestionamento do espaço físico das grandes cidades criou desvantagens locais para as indústrias.
- (E) O desenvolvimento de pólos industriais regionais reforçou a fragmentação espacial.

**43**

O gráfico a seguir apresenta o percentual de moradias brasileiras que, no biênio 2007/2008, tinham acesso aos serviços coletivos.



A partir dos dados apresentados, analise as afirmativas a seguir:

- I. Os serviços de tratamento e distribuição de água atendem a mais de 80% das unidades residenciais.
- II. Os baixos percentuais dos serviços de esgotamento sanitário aumentam os riscos de transmissão de doenças infecto-contagiosas.
- III. Os índices de coleta de lixo doméstico podem significar maior responsabilidade com a questão ambiental.
- IV. Os serviços de distribuição de energia elétrica atingem um nível próximo a 100%.

Assinale:

- (A) se apenas as afirmativas I e II estiverem corretas.
- (B) se apenas as afirmativas III e IV estiverem corretas.
- (C) se apenas as afirmativas I, III e IV estiverem corretas.
- (D) se apenas as afirmativas I, II e III estiverem corretas.
- (E) se todas as afirmativas estiverem corretas.

**44**

Com relação à agricultura brasileira, analise as afirmativas a seguir.

- I. Na segunda metade do século XX, os complexos agro-industriais, fortemente integrados à indústria e aos sistemas financeiros, modernizaram a agricultura.
- II. O deslocamento da fronteira agrícola não alterou a estrutura fundiária, uma vez que as novas áreas foram, predominantemente, ocupadas por grandes propriedades.
- III. A modernização da agricultura é incompleta: durante a colheita, um grande contingente de trabalhadores não-qualificados é contratado como trabalhadores temporários.
- IV. O uso de produtos químicos (pesticidas, herbicidas e fertilizantes) e de sementes geneticamente modificadas pode provocar graves danos ambientais.

As afirmativas que podem ser relacionadas aos *problemas sociais* no campo, são:

- (A) somente I e II.
- (B) somente II e III.
- (C) somente III e IV.
- (D) somente II e IV.
- (E) somente I e III.



**45**

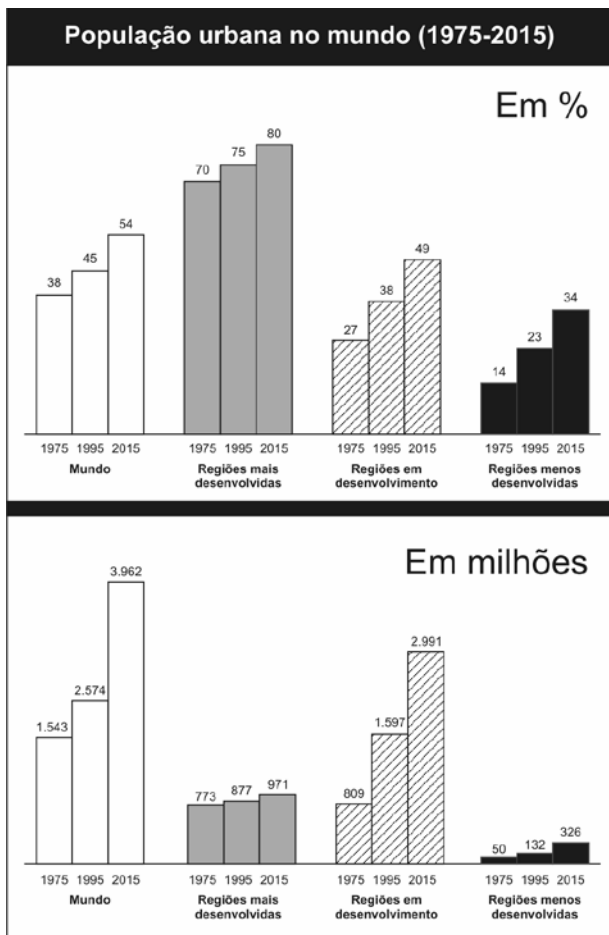
Nas últimas décadas, as empresas industriais migraram dos grandes centros em busca de vantagens locais (infra-estrutura de serviços) e organizacionais (incentivos fiscais, relações de trabalho e qualidade da mão-de-obra).

No Estado do Rio de Janeiro, a expressão territorial dessa nova dinâmica empresarial é:

- (A) a Baixada Fluminense, com a expansão do pólo petroquímico da Petrobrás.
- (B) o Sul Fluminense, com a ampliação da geração de energia das centrais nucleares.
- (C) o Médio Vale do Paraíba do Sul, com a instalação das montadoras automobilísticas.
- (D) o Norte Fluminense, com a ampliação do pólo industrial ligado ao agro-negócio.
- (E) a Região Serrana, com a localização de um pólo tecnológico ligado à indústria têxtil.

**46**

Analise os gráficos apresentados a seguir:



A partir dos gráficos, assinale a alternativa que indica as regiões que apresentam, respectivamente, a maior porcentagem e a maior população urbana absoluta.

- (A) Regiões mais desenvolvidas e regiões em desenvolvimento.
- (B) Regiões mais desenvolvidas e regiões menos desenvolvidas.
- (C) Regiões em desenvolvimento e regiões menos desenvolvidas.
- (D) Regiões menos desenvolvidas e regiões mais desenvolvidas.
- (E) Regiões em desenvolvimento e regiões mais desenvolvidas.

**47**

Uma das metas do milênio é chegar a 2015 com metade do percentual de extrema pobreza que os países tinham em 1990. O Brasil superou esse resultado sete anos antes. Em 1990 tinha 20%. Em 2008, reduziu para 8%. Agora, a má notícia: o nível de escolaridade continua muito baixo.

(Adaptado de Miriam Leitão, *Panorama Econômico*. O GLOBO, 26 setembro 2009.)

Numa avaliação prospectiva, assinale a alternativa que indica a principal consequência da baixa escolaridade:

- (A) acentua as desigualdades de renda.
- (B) aumenta a taxa de mortalidade.
- (C) desqualifica os serviços de uso coletivo.
- (D) agrava a questão ambiental.
- (E) anula as vantagens comparativas.

**48**

As inovações técnicas tendem a aumentar a fluidez do espaço geográfico, isto é, a circulação de bens, pessoas e informações realizam-se em menor tempo e com menores custos.

Do ponto de vista dos custos de deslocamento de carga, assinale a afirmativa **incorreta**.

- (A) A navegação oceânica é a que apresenta a melhor relação entre peso e valor.
- (B) O transporte aéreo, devido à sua velocidade, diminui o valor da carga a ser transportada.
- (C) O transporte rodoviário reduz custos quando desloca a carga de porta a porta.
- (D) As ferrovias oferecem vantagens operacionais nos transportes de passageiros.
- (E) O transporte por via líquida é o que oferece a melhor relação custo/benefício.

**49**

Com relação às potências regionais emergentes (Brasil, Rússia, Índia e China – BRIC), analise as afirmativas a seguir.

- I. As soluções originais que Rússia e China deram aos movimentos separatistas surgidos na última década, os habilitaram a fazer parte do Conselho de Segurança da ONU.
- II. O crescimento econômico observado na China e na Índia na última década, deve aumentar a participação dos dois países no PIB mundial.
- III. Os sólidos fundamentos econômicos do Brasil e da China permitiram que eles enfrentassem a crise financeira de 2008 com maior segurança.

Assinale:

- (A) se apenas a afirmativa II estiver correta.
- (B) se apenas as afirmativas I e II estiverem corretas.
- (C) se apenas as afirmativas I e III estiverem corretas.
- (D) se apenas as afirmativas II e III estiverem corretas.
- (E) se todas as afirmativas estiverem corretas.

50

A iniciativa de integração da infra-estrutura da América do Sul, impulsionada pela Conferência de Brasília de 2000, estabeleceu eixos de integração viária, como mostra o mapa a seguir.



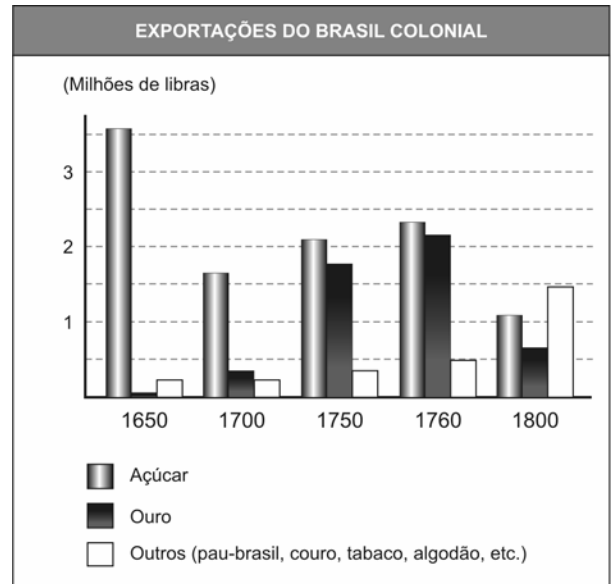
As razões para a construção desses eixos, do ponto de vista do Brasil, são apresentadas a seguir, à exceção de uma. Assinale-a.

- (A) O eixo 1 deve ser considerado prioritário pela intensidade e pela diversidade dos fluxos comerciais.
- (B) O eixo 2 teve, como motivação geopolítica, incorporar o mercado boliviano à órbita de influência brasileira.
- (C) O eixo 4 permite que a produção do pólo industrial de Manaus chegue aos mercados do Caribe e América Central.
- (D) O eixo 6 facilita o escoamento da produção agrícola do Centro-Oeste em direção aos mercados asiáticos.
- (E) O eixo 3 estimula a integração industrial dos países membros do Mercosul.

HISTÓRIA

51

Analise o gráfico a seguir:



A respeito do valor das exportações no Brasil Colonial, assinale a afirmativa **incorreta**.

- (A) Em 1750 as exportações de açúcar tinham superado a retração posterior ao domínio holandês.
- (B) Em 1800 o conjunto de outros produtos exportados superou o açúcar.
- (C) Em 1650 o açúcar liderou largamente as exportações, enquanto o tabaco era uma produção secundária.
- (D) Na maior parte do século XVIII, o valor das exportações de ouro superou o do açúcar.
- (E) Em 1760 a mineração do ouro atingiu o seu apogeu.

52

O petróleo, como motivo ou como pretexto, tem sido argumento e objeto de movimentos nacionalistas reformistas e revolucionários na América Latina.

Com relação à importância política do petróleo, analise as afirmativas a seguir.

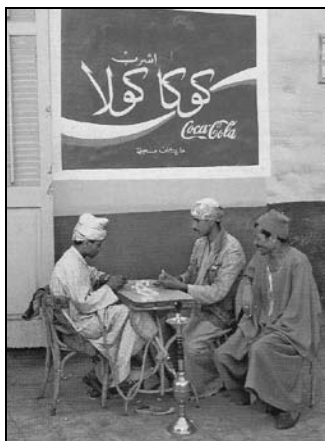
- I. No México, entre 1934 e 1940, Lázaro Cárdenas ampliou a reforma agrária, confiscou propriedades e nacionalizou empresas petrolíferas estrangeiras.
- II. Alinhado com o bolivarianismo de Chávez, Evo Morales interrompeu a subordinação política e econômica ao Brasil, disciplinando a atuação da Petrobrás e estatizando as demais petrolíferas.
- III. A reforma agrária e a nacionalização das refinarias foram anunciadas por João Goulart no comício da Central em 13 de março de 1964 acentuando, nos adversários, o temor da radicalização revolucionária.

Assinale:

- (A) se somente a afirmativa III estiver correta.
- (B) se somente as afirmativas I e II estiverem corretas.
- (C) se somente as afirmativas I e III estiverem corretas.
- (D) se somente as afirmativas II e III estiverem corretas.
- (E) se todas as afirmativas estiverem corretas.

53

Observe a ilustração:



Assinale a alternativa correta.

- (A) O imperialismo norte-americano se exerce sobre todas as nações do planeta.
- (B) A globalização econômica elimina as culturas nacionais.
- (C) As empresas transnacionais só se expandem onde a cultura local é frágil e não opõe resistência.
- (D) A expansão das empresas transnacionais não elimina ou substitui as culturas locais.
- (E) Os objetivos econômicos da globalização não abrangem a influência cultural.

54

*Favela amarela  
Ironia da vida  
Pintem a favela  
Façam aquarela  
da miséria colorida.*

(Jota Júnior e Oldemar Magalhães)

*É favela, que só é bonita em samba  
Só no carnaval me lembro dela  
Pobreza vestida de paetê e miçanga  
É favela. Ontem, hoje e sempre assim.  
Olho daquela janela, eu a sorrir pra favela  
Ela chorando pra mim.*

(Billy Blanco)

A respeito do problema das favelas nas maiores cidades brasileiras, assinale a alternativa correta.

- (A) Só após o *milagre brasileiro*, as favelas cresceram e se tornaram um problema para o poder público.
- (B) Desde 1960 as favelas se expandem sem nenhuma política de governo para os seus problemas.
- (C) Na periferia das metrópoles do Sudeste predominam a informalidade e a violência.
- (D) Os problemas das favelas não diminuem pela teimosia dos favelados na aquisição de bens, como DVD e TV.
- (E) O problema da favela é consequência da migração contínua, devido à negligência dos governos com a reforma agrária.

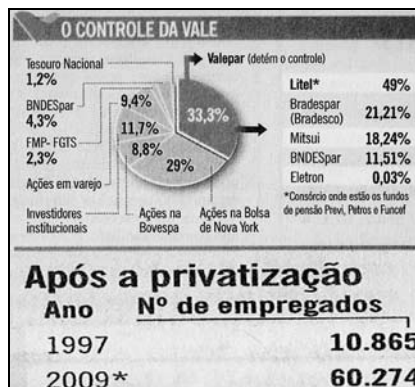
55

A respeito das características do nazismo, assinale a afirmativa **incorreta**.

- (A) Antissemitismo e corporativismo.
- (B) Ultranacionalismo e eurocentrismo.
- (C) Doutrina do Espaço Vital e xenofobia.
- (D) Imperialismo e corporativismo.
- (E) Internacionalismo e Doutrina do Espaço Vital.

56

A Cia. Vale do Rio Doce, empresa brasileira de mineração, está em grande evidência na atualidade, após a sua privatização.



Apoiando-se na ilustração acima, assinale a afirmativa **incorreta**.

- (A) O aumento do número de empregados revela que a Vale do Rio Doce transformou-se num *cabide de empregos*.
- (B) Após a privatização, a Vale do Rio Doce tornou-se a maior empresa privada do Brasil, cujas ações se valorizam continuamente.
- (C) A privatização da Vale é considerada por alguns segmentos políticos radicais como prejudicial à economia nacional.
- (D) Os que se referem ao sucesso econômico da Vale do Rio Doce são tidos como defensores da privatização e do neoliberalismo.
- (E) A Vale é uma empresa privada com grande participação de fundos de pensão de instituições estatais em seu capital.

57

A respeito do movimento operário brasileiro na República Velha, assinale a alternativa correta.

- (A) A greve geral de 1917 teve forte influência da Revolução Russa.
- (B) O movimento operário era mais forte no Rio de Janeiro, que possuía mais indústrias do que São Paulo, onde a cafeicultura era predominante.
- (C) O Partido Comunista, fundado em 1922, defendia sindicatos centralizados e disciplinados e agia como partido revolucionário.
- (D) Os sindicatos paulistas lutavam pela intervenção do Estado na solução de seus conflitos.
- (E) A maior atividade sindical em São Paulo demonstra que a índole dos operários brasileiros era mais pacífica do que a dos imigrantes.

**58**

Quando eu trabalhei com vocês, fui um companheiro leal. Mas agora estou do outro lado. Aceitei um cargo na direção da companhia e devo dizer-lhes francamente que vou tentar obter uma produção mais elevada.

(Frederic Taylor, adaptado.)

As fábricas são um barril de pólvora. É absolutamente necessário fazer algo.

(Henry Ford)

A partir da análise dos fragmentos acima, assinale a alternativa correta.

- (A) Ford propunha uma política de sindicalização, assistência social e proteção estatal ao trabalho.
- (B) Para Taylor, bastavam a repressão e a vigilância para aumentar a produtividade.
- (C) As propostas de Ford e Taylor, diferentes quanto à organização do trabalho, convergiam na defesa da intervenção do Estado na economia.
- (D) Taylor, para aumentar a produção, admitiu o aumento da jornada de trabalho, enquanto Ford, para estimular a produção, adotou ações repressivas.
- (E) Para Taylor, o problema da indústria estava na fraca produtividade, enquanto para Ford, a principal questão nas fábricas era a agitação política.

**59**

A respeito do crescimento econômico da China, assinale a alternativa correta.

- (A) Entre os fatores do crescimento econômico está a coesão interna sem diferenças étnicas.
- (B) As *Quatro Modernizações* que originaram o atual progresso econômico foram estabelecidas após a *Revolução Cultural*.
- (C) A *Revolução Cultural* rompeu com o tradicionalismo econômico e permitiu a divulgação dos valores ocidentais.
- (D) O progresso econômico se acelerou com a implantação de valores liberais como a liberdade de expressão e de associação.
- (E) A atual liderança econômica resultou do programa industrializante conhecido como *Grande Salto para a Frente*.

**60**

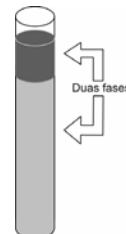
A respeito do trabalho nas colônias de exploração, assinale a alternativa correta.

- (A) Nas colônias inglesas, o clima impediu o emprego da escravidão.
- (B) A *mita* e a *encomienda* eram formas de servidão colonial indígena na América espanhola.
- (C) No Brasil, a escravidão negra e a servidão colonial indígena foram empregadas nas missões jesuítas.
- (D) A escravidão foi exclusiva das colônias de exploração e o trabalho livre só existiu nas colônias de povoamento.
- (E) Latifúndio, monocultura e escravidão caracterizam sobretudo a colonização no Brasil, onde não houve colônias de povoamento.

**QUÍMICA**

**61**

Em um tubo de ensaio que já continha inicialmente 40mL de água destilada, foram colocados 10mL de uma substância líquida X. Após agitação e repouso observou-se a formação de duas fases distintas, conforme mostra a figura a seguir:



Considerando que o experimento foi realizado a 25°C e a 1atm, assinale a alternativa que apresenta somente propriedades compatíveis com as da substância X.

	Densidade (g/cm <sup>3</sup> ) (25 °C e 1 atm)	Solubilidade em água
(A)	1,60	insolúvel
(B)	0,80	solúvel
(C)	1,15	insolúvel
(D)	1,83	solúvel
(E)	0,70	insolúvel

**62**

Gd<sup>156</sup>, Gd<sup>157</sup> e Gd<sup>158</sup> são os três isótopos naturais estáveis de maior abundância do elemento químico gadolínio, metal do grupo das terras raras (lantânídeos) empregado na fabricação de CDs e memórias de computador.

Analise as afirmativas de I a III feitas a respeito dos três isótopos citados.

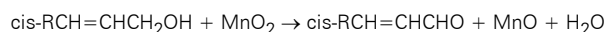
- I. Um átomo de Gd<sup>157</sup> possui 93 nêutrons.
- II. Um átomo do isótopo mais pesado possui dois prótons a mais que um átomo do isótopo mais leve.
- III. Um átomo do isótopo mais leve possui 64 elétrons.

Assinale:

- (A) se somente a afirmativa I estiver correta.
- (B) se somente a afirmativa II estiver correta.
- (C) se somente a afirmativa III estiver correta.
- (D) se somente as afirmativas I e III estiverem corretas.
- (E) se somente as afirmativas II e III estiverem corretas.

**63**

Um exemplo da ampla utilização do dióxido de manganês (MnO<sub>2</sub>) como substância oxidante em sínteses orgânicas é a reação de oxidação de alcoóis alifáticos insaturados a aldeídos, com a conservação da configuração da ligação dupla, equacionada a seguir:



Considerando um rendimento de 80% na reação, a massa aproximada, em gramas, de dióxido de manganês que deve ser colocada diante de quantidade suficiente do álcool para produzir  $2,1 \times 10^{24}$  moléculas do aldeído é:

- (A) 380,20
- (B) 304,15
- (C) 248,15
- (D) 240,20
- (E) 192,15

**64**

Na indústria, a **acetona** (propanona) é usada, para aumentar a segurança no transporte de **acetileno** (etino). Nesse caso, a acetona é colocada em recipientes fabricados de materiais de considerável porosidade e, em seguida, é introduzido o acetileno. Sabe-se que apenas 1cm<sup>3</sup> de acetona consegue dissolver mais de 200cm<sup>3</sup> de acetileno.

Os dois compostos orgânicos mencionados no texto são, respectivamente, um isômero de um composto X e um isólogo de um composto Y.

Desse modo, X e Y podem ser, respectivamente:

- (A) H<sub>3</sub>COCH<sub>2</sub>CH<sub>3</sub> e C<sub>2</sub>H<sub>2</sub>
- (B) CH<sub>3</sub>CH<sub>2</sub>CHO e C<sub>2</sub>H<sub>4</sub>
- (C) H<sub>3</sub>CCH<sub>2</sub>OHCH<sub>3</sub> e C<sub>2</sub>H<sub>6</sub>
- (D) H<sub>3</sub>COCH<sub>2</sub>CH<sub>3</sub> e C<sub>2</sub>H<sub>5</sub>OH
- (E) H<sub>3</sub>CCH<sub>2</sub>CH<sub>2</sub>OH e C<sub>3</sub>H<sub>4</sub>

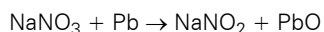
**65**

O mamão além de conter substâncias antioxidantes, é rico em vitamina C e minerais de considerável importância para a nossa saúde. A sua acidez é considerada bastante baixa quando comparada à de frutas como a laranja e o limão, pois o valor do pH de um mamão maduro, a 25°C, é muito próximo de 5,5, o que lhe confere uma concentração molar de íons OH<sup>-</sup> aproximadamente igual a:

- (A) 3,16 x 10<sup>-9</sup>
- (B) 5 x 10<sup>-9</sup>
- (C) 3,16 x 10<sup>-6</sup>
- (D) 5 x 10<sup>-6</sup>
- (E) 8,5

**66**

Um dos processos mais comuns de obtenção do ácido nitroso (HNO<sub>2</sub>) em laboratório envolve, em uma de suas etapas, a reação de conversão de um nitrato em nitrito, equacionada a seguir:



Assinale a alternativa que indique o elemento químico (ou a substância) que toma parte da reação citada e o respectivo comportamento no que diz respeito ao fato de estarem participando de uma reação de oxidação e redução.

	Substância ou elemento	Comportamento
(A)	NaNO <sub>3</sub>	Agente redutor
(B)	Pb	Agente oxidante
(C)	Na	Elemento reduzido
(D)	O	Elemento oxidado
(E)	N	Elemento reduzido

**67**

O isótopo do **ouro** (Au) que possui número de massa igual a 198, é usado na medicina no tratamento de algumas formas de tumores malignos. Nesse tipo de terapia, pequenos fragmentos ou agulhas desse isótopo, emissor de partículas beta, são introduzidos no corpo do paciente para o tratamento interno do tumor.

Ao emitir a partícula citada, um átomo desse radioisótopo se transforma em um dos isótopos do elemento cujo símbolo é:

- (A) Ir
- (B) Hg
- (C) Pt
- (D) Tl
- (E) Au

**68**

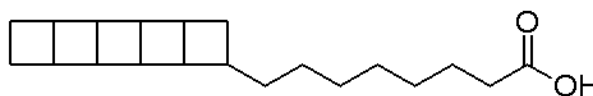
Em determinadas estações, a concentração de sais das águas do Mar Morto chega a atingir um valor médio de 300 gramas de sais por litro de água, valor dez vezes maior que o encontrado nos oceanos. Essa particularidade impede o desenvolvimento de qualquer forma de vida em suas águas e justifica sua denominação.

Considerando que a análise de uma amostra de água do Mar Morto revelou uma concentração de íons sódio (Na<sup>+</sup>) igual a 32,5g/L, é correto afirmar que a quantidade aproximada, em milimols desse íon, contida em 100cm<sup>3</sup> dessa água, é:

- (A) 0,141
- (B) 0,295
- (C) 55
- (D) 141
- (E) 295

**69**

A substância cuja fórmula estrutural é apresentada a seguir é o **ácido pentacicloanammóxico**.



Embora sua estrutura incomum de cinco anéis de ciclobutano fundidos não seja semelhante às dos compostos orgânicos mais comuns encontrados na natureza, essa substância é encontrada em alguns tipos de bactérias que realizam o processo denominado *anammox*, que consiste na formação de uma membrana sólida e muito densa para proteger o organismo de espécies químicas tóxicas.

A respeito do ácido citado assinale a alternativa correta.

- (A) Possui massa molar superior à de um ácido monocarboxílico acíclico saturado que possui o mesmo número de átomos de carbono por molécula.
- (B) É mais solúvel em água que o ácido etanóico.
- (C) Sua estrutura possibilita a sua participação em reações de esterificação.
- (D) Sua molécula apresenta polaridade superior à da molécula do ácido butanóico.
- (E) Possui caráter ácido mais acentuado que o do ácido dicloroetanóico.

**70**

Ashoverita é o nome de um mineral raro constituído basicamente de hidróxido de zinco, substância inorgânica muito pouco solúvel em água, que é empregada como absorvente em curativos cirúrgicos.

Conhecendo-se o valor do produto de solubilidade (Kps) do hidróxido citado, em uma determinada temperatura, é possível estimar o valor de sua solubilidade (s) em água, em mol.L<sup>-1</sup>, nessa mesma temperatura, utilizando a seguinte expressão:

- (A)  $s = \sqrt{Kps}$
- (B)  $s = (Kps)^2$
- (C)  $s = \left(\frac{Kps}{4}\right)^3$
- (D)  $s = \sqrt[3]{\frac{Kps}{4}}$
- (E)  $s = \sqrt{\frac{Kps}{3}}$

**INGLÊS**

A little over a year ago, 200,000 Germans crowded around the Victory Column just down from Berlin’s Brandenburg Gate to listen rapturously to a speech by Barack Obama. That was candidate Obama. Today it’s less clear that President Obama would get the same turnout – in large part, since seven months into his tenure, no one here knows what his Europe policy is.

All his predecessors, whether Democratic or Republic, defined themselves against Europe. But Obama? Europeans still adore him as the un-Bush. But no one can work out what he wants from or for Europe. Hillary Clinton tours Africa and Asia and hams it up with her Russian opposite number, Sergey Lavrov, at the United Nations. George Mitchell is sent to the Middle East to push for peace. Joe Biden turns up in Georgia and Ukraine mixing words of support with caution for those nations. But Obama has no Mr. or Ms. Europe, and China and India now seem more important to his economic policies than London or Berlin.

Obama still has huge reserves of admirers in Europe, but time is running out, as Europeans simply do not know what he expects of the old continent. For the first time since 1945 there is a vacuum of U.S. leadership for the ruling elites in Europe. And without American nudging, does Europe know where it wants or needs to go?

*(from Looking for Leadership in NEWSKEEK, September 7, 2009)*

**71**

From lines 1 to 3, we apprehend that

- (A) Berliners grudgingly welcomed Obama to Germany
- (B) Obama was prevented from delivering his speech in Berlin
- (C) Berliners’ response to Obama’s speech was dreary
- (D) Obama’s speech signaled his downfall
- (E) Berliners were delighted with Obama’s speech

**72**

In the passage, *turnout* (line 5) may be replaced without any loss of meaning by

- (A) gathering
- (B) outcome
- (C) outbreak
- (D) result
- (E) victory

**73**

According to paragraph 1,

- (A) Obama is more popular in Europe now than it was as a candidate
- (B) his Europe policy is quite revealing
- (C) Obama came to Berlin’s Brandenburg Gate to declare himself a Berliner
- (D) fewer people might get together today to listen to Obama’s speeches
- (E) Obama’s appeal to the crowds remains as strong as ever

**74**

In the passage, *tenure* (line 6) means

- (A) time of holding political office
- (B) period of candidacy
- (C) campaign days
- (D) working hours spent at office
- (E) time of using land

**75**

From paragraph 2 we apprehend that Europeans

- (A) view Obama in the same light as they view George Bush
- (B) adore Obama because he is quite like George Bush
- (C) believe that Obama is being shrewd to not signal his intentions clearly
- (D) consider Obama as good a politician as Bush
- (E) seem to loathe former president W.G. Bush

**76**

According to paragraph 2

- (A) Obama’s predecessors were against Europe
- (B) Like his predecessors, Obama defined himself against Europe
- (C) George Mitchell is working on a peaceful settlement of the Middle East issue
- (D) Joe Biden is bullying Georgia and Ukraine
- (E) Hillary Clinton refused to shake hands with Lavrov

**77**

According to paragraph 2, Hillary Clinton’s attitude to Sergey Lavrov at the United Nations seems

- (A) impartial
- (B) neutral
- (C) fair
- (D) exaggerated
- (E) supportive

## 78

Choose the one item which best completes the following passage with the right verb forms:

The danger is that, \_\_\_\_\_ by pressing events elsewhere, Obama \_\_\_\_\_ into treating East Asia with a kind of benign neglect. That's dangerous because it \_\_\_\_\_ the Obama administration in a position of constantly \_\_\_\_\_ with developments in this dynamic and rapidly changing region.

(from *East Asia Needs Change, too*, in NEWSWEEK, September 7, 2009)

- (A) being distracted – must be lulled – left – catching up
- (B) distracted – might be lulled – would leave – having to catch up
- (C) having been distracted – is lulled – is leaving- catching
- (D) distracted – had been lulled – should have left – having to catch up
- (E) being distracted – should be lulled – must have left – catching up

## 79

Choose the item which best completes the following passage with the right prepositions:

Recent developments indicate that Obama will follow \_\_\_\_\_ Bush's footsteps. He hasn't ended the embargo \_\_\_\_\_ Cuba. Nor has he revoked the sanctions \_\_\_\_\_ Bolivia imposed by Bush after leader Evo Morales kicked \_\_\_\_\_ the U.S. ambassador.

(from *Reality* in NEWSWEEK, September 7, 2009)

- (A) into – of – in – off
- (B) after – at – of – away
- (C) in – against – on – out
- (D) behind – for – of – out
- (E) into – against – over – at

## 80

From the passage as a whole we infer that

- (A) Obama's popularity in Europe is growing due to the fact that Europeans see him as the first U.S. president to show firm ties to the continent
- (B) the ruling elites in Europe have always resented a lack of U.S. leadership
- (C) with clear leadership, Obama shows his commitment to Europe
- (D) Europe does not need to work in coordination with the U.S.
- (E) Europe fears Obama's ignoring it

## ESPANHOL

Texto

Miércoles, 4 de noviembre de 2009, actualizado a las 02:14

### Muere a los 100 años el antropólogo francés Claude Lévi-Strauss

*Se trata de uno de los intelectuales más influyentes del siglo XX en el campo de las ciencias sociales*

El famoso antropólogo Claude Lévi-Strauss falleció la madrugada del domingo en París cuando le faltaban unos pocos días para cumplir 101 años, según ha confirmado la Escuela de Altos Estudios Sociales. Había nacido en Bruselas, 5 en 1908, de padres judíos franceses y dedicó toda su vida a explicar y explicarse el mundo desde la antropología. No sólo fue la principal figura en el mundo de la etnología a lo largo de la segunda mitad del siglo XX, sino también un extraordinario escritor y un filósofo de primera magnitud.

10 El profesor de antropología, Manuel Delgado, *recordaba precisamente en un artículo publicado en EL PAÍS*, los logros que había transmitido en este campo. "Lo que Lévi-Strauss nos ha transmitido es un conocimiento que no es sólo resultado de una honda reflexión sobre la convivencia humana, sino de 15 los testimonios que una determinada ciencia social ha podido establecer acerca de hombres y mujeres concretas, cuya vida concreta -en tiempos y lugares no menos concretos- otros hombres y mujeres fueron a conocer de cerca".

Desde 1935 a 1939 pasó largas temporadas con los indios 20 del Amazonas, en Brasil, en una zona remota de la selva. Esta experiencia le marcaría, vital y profesionalmente, durante toda su vida. Transformó la etnología contemporánea al elaborar un método original que aunaba el estructuralismo, el psicoanálisis a la hora de interpretar los mitos. Éste fue el método usado 25 para estudiar la organización social de las tribus de Brasil y la de los indios del norte y sur de América. Sus primeras obras fueron *La vida familiar y social de los indios Nambikwara* y *Las estructuras elementales de parentesco*.

"El viaje del etnógrafo tiene muy poco que ver con la 30 aventura romántica que pude imaginarme antes de marchar hacia Brasil", diría tiempos después en *un libro de Catherine Clément sobre aquella experiencia*. También recordaba como se había metido en el apasionante mundo de la antropología. "Nació de un telefonazo. Marcel Mauss y su equipo reclutaban 35 entre los licenciados en filosofía gente que quisiera trabajar en el recién creado departamento de etnografía, una ciencia que acababa de adquirir rango universitario y que hasta entonces había dependido de misioneros y administradores coloniales. Yo hacía sólo dos años que ejercía como profesor de filosofía, 40 en Mont-de-Marsan y en Laon, en 1932 y 1933. El primer año es apasionante, tienes que construirte todo un programa, pero los cursos siguientes te limitas a retocarlo. Estaba claro que no era eso lo que iba a dar sentido a mi vida. Tenía ganas de descubrir el mundo. Y de ahí que aceptase un puesto en la universidad de 45 São Paulo y comenzase mis viajes de etnólogo".

Otras obras suyas determinantes fueron *El pensamiento salvaje* o *Lo crudo y lo cocido*.

En 1973 ingresó en la Academia Francesa. Fue el primer 50 antropólogo que lo hizo. El año pasado, el mundo cultural francés le rindió un homenaje al cumplir 100 años: fueron múltiples los suplementos, los documentales y las exposiciones consagradas a su persona y a su obra.

(Antonio Jiménez Barca / EL PAÍS – París  
ELPAIS.com – Cultura - 03-11-2009)

**71**

Según el texto, **no** está correcto:

- (A) El famoso antropólogo se trata de uno de los intelectuales más influyentes del siglo XX en el campo de las ciencias sociales.
- (B) Claude Lévi-Strauss dedicó toda su vida a explicar y explicarse el mundo desde la antropología.
- (C) Desde 1935 a 1939, Claude Lévi-Strauss pasó largas temporadas con los indios del Amazonas, en Brasil.
- (D) El viaje del etnógrafo tiene mucho que ver con la aventura romántica que pude imaginarme antes de marchar hacia Brasil.
- (E) El año pasado, el mundo cultural francés le rindió un homenaje al cumplir 100 años.

**72**

En "*falleció la madrugada del domingo en París cuando le faltaban...*". El pronombre destacado le se refiere:

- (A) París
- (B) domingo
- (C) días
- (D) antropólogo
- (E) pocos

**73**

En "*El profesor de antropología, Manuel Delgado, recordaba precisamente en un artículo publicado en EL PAÍS, los logros que había transmitido en este campo*".

La palabra destacada en negrita es traducida al portugués por:

- (A) conquistas
- (B) engaños
- (C) logros
- (D) estudios
- (E) pesquisas

**74**

La alternativa cuyas palabras extraídas del texto se acentúan por la misma razón es:

- (A) antropólogo; falleció; sólo.
- (B) judíos; tenía; filosofía.
- (C) pasó; más; América.
- (D) recién; contemporánea; método.
- (E) etnólogo; romántica; ahí.

**75**

La palabra que posee la misma sílaba tónica que *convivencia* es:

- (A) academia
- (B) América
- (C) escritor
- (D) método
- (E) ingresó

**76**

Como la palabra *vía*, también es heterogénica:

- (A) agua
- (B) equipo
- (C) persona
- (D) mundo
- (E) escuela

**77**

Identifica la alternativa que traiga la escritura correcta de los números destacados:

"Desde 1935 a 1939 pasó largas temporadas con los indios del Amazonas, en Brasil..."

- (A) mil novecientos treinta y cinco / mil novecientos treinta y nueve.
- (B) mil novecientos treinta y cinco / mil novecientos treinta y nueve.
- (C) mil y novecientos y treinta y cinco / mil y novecientos y treinta y nueve.
- (D) mil y novecientos y treinta y cinco / mil y novecientos y treinta y nueve.
- (E) mil novecientos treinta y cinco / mil novecientos treinta y nueve.

**78**

En "*El viaje del etnógrafo tiene muy poco que ver con la aventura romántica que pude imaginarme antes de marchar hacia Brasil*".

La palabra destacada:

- (A) es una conjunción adversativa que equivale a "pero".
- (B) es una preposición que indica dirección.
- (C) es un adverbio de tiempo que podría ser sustituido por "entonces".
- (D) es el verbo "hacer" en pretérito imperfecto de indicativo.
- (E) es un heterosemántico cuya traducción al portugués es "raramente".

**79**

En "*...según ha confirmado la Escuela de Altos Estudios Sociales*". El verbo destacado "ha confirmado" puede ser sustituido, sin la pérdida de sentido de la frase por:

- (A) confirmara
- (B) confirmaba
- (C) confirmó
- (D) confirma
- (E) confirmará

**80**

En "*Otras obras suyas determinantes...*". La expresión destacada podría ser cambiada por:

- (A) Suyas obras
- (B) Las suyas obras
- (C) Las obras de ellos
- (D) Sus obras
- (E) Las obras esas