



## PORTUGUÊS

Texto I

### A independência impossível

Nos jornais, a gente quase não nota. Mas em programas de televisão, como nas transmissões de jogos de futebol, ou nas revistas de amenidades, como *Caras*, a gente nota até quando quer fingir que não nota: as fronteiras entre o que é jornalismo e o que é propaganda se dissolveram a tal ponto que as duas coisas parecem uma só. Na página colorida, surge a atriz da novela sob um guarda-sol decorado com o logotipo da cerveja. Diante da TV, acompanhando a partida de futebol, o telespectador é bombardeado pelos anúncios das placas, das camisetas dos atletas, da fala dos locutores. O mesmo se nota em programas de rádio e *sites* noticiosos da internet.

Já nos acostumamos a situações assim. Já nem ligamos. Alguns até se perguntam: as notícias – a atriz em fotos solares, o jogo e suas caneladas – estão lá porque interessam ao público ou porque convêm aos anunciantes? Perguntam-se distraidamente e logo esquecem. Atrizes e futebolistas, ora essa, não são assuntos sérios. As primeiras são assalariadas da indústria do entretenimento – são pagas para aparecer. Os segundos brilham em certames patrocinados pelos anunciantes; ganham para fazer divulgação de bugigangas, o que exige deles, entre muitas outras habilidades, aquela de chutar a bola com um mínimo de pontaria.

Nos jornais de maior tradição, no entanto, a gente quase não vê essa bagunça. Eles não se ocupam, prioritariamente, de atrizes e futebolistas. Dão conta de fatos vistos como nobres, relevantes e, provavelmente por isso, mantêm clara a distinção entre espaços publicitários e espaços editoriais. Assim também fazem as revistas mais sóbrias. Ao menos por enquanto. Os diários tradicionais e as revistas influentes existem hoje como ilhas de altivez jornalística. Existem, talvez, como reservas ecológicas do ideal do jornalismo. Digo reserva ecológica porque, às vezes, fica no ar um pressentimento de que o jornalismo é um gênero ameaçado de extinção. Tanto que mesmo aí, nos jornais e nas revistas sóbrias, é bom a gente não procurar muito não. Senão acaba achando.

Exemplo? Um anúncio que faz referência explícita ao conteúdo de uma reportagem publicada na mesma edição. O leitor atento vai indagar: "Mas como pode? Então o anunciante tomou conhecimento da reportagem antes de mim?" Pois é. Onde foi parar a hierarquia que punha o direito à informação do leitor acima do interesse do anunciante? A dúvida é inevitável: será que o anunciante comprou aquela página de publicidade porque conheceu antes e aprovou o conteúdo editorial? Ora, mas essa não era uma publicação independente?

São temas controversos, é claro. Alguém pode dizer que uma revista e um jornal podem revelar, em caráter excepcional, o conteúdo de uma reportagem específica a um anunciante específico e nem por isso perder sua independência em geral. Pode ser. De todo modo, é bom não ficar procurando muito. É bom se dar por satisfeito. É o que nos resta. Para além dos diários e das revistas de mais tradição, o que temos é um oceano de publicações indeterminadas, perdas entre a função pública de informar e o comércio privado de entreter, nas quais não dá para saber se a mensagem está a serviço do leitor-cidadão ou da feira de futilidades. E essas publicações são a maioria, a sufocante maioria.

(Eugênio Bucci. *Crônicas críticas para o caderno B do Jornal do Brasil*. Rio de Janeiro/São Paulo: Record, 2003.)

1

Assinale o enunciado que **NÃO** corresponde a um correto entendimento do texto.

- (A) O título da crônica alude à incontrolável penetração da publicidade nos meios de comunicação.
- (B) O cronista descarta os jornais e revistas tradicionais da possibilidade de promoção.
- (C) A função pública de informar se mostra diluída, na maioria das publicações atuais, pela indústria do entretenimento.
- (D) O jornalismo seria um gênero ameaçado de extinção pela concessão a espaços publicitários dos anunciantes.
- (E) A crônica questiona a autonomia da imprensa escrita.

2

A oração "acompanhando a partida de futebol" (L.8) traduz:

- (A) tempo
- (B) modo
- (C) explicação
- (D) causa
- (E) consequência

3

No terceiro parágrafo do texto, o autor:

- (A) desenvolve o que afirma no anterior.
- (B) explica o que afirma no anterior.
- (C) conclui o que afirma no anterior.
- (D) contradiz o que afirma no anterior.
- (E) resume o que afirma no anterior.

4

A expressão "ora essa" (L.16) traduz:

- (A) descaso
- (B) conclusão
- (C) explicação
- (D) irritação
- (E) realce

5

Assinale a alternativa cujos termos traduzem uma oposição na construção do sentido do texto:

- (A) *Caras* X página colorida
- (B) revistas mais sóbrias X sites noticiosos da internet
- (C) revistas de amenidades X programas de rádio
- (D) atriz de novela X fala dos locutores
- (E) certames patrocinados pelos anunciantes X feira de futilidades

6

Assinale a alternativa em que o se está empregado com o mesmo valor do que em "Alguns até se perguntam" (L.13):

- (A) Penteava-se com capricho.
- (B) Queixava-se da vida.
- (C) Fez-se uma prova preliminar.
- (D) Veja se ele já chegou.
- (E) Os dois olharam-se desconfiados.

7

Assinale a alternativa em que a expressão grifada **NÃO** funciona como sujeito:

- (A) "...surge a atriz da novela sob um guarda-sol decorado..."(L.6-7)
- (B) "...as notícias [...] estão lá porque interessam ao público..." (L.13-14)
- (C) "Assim também fazem as revistas mais sóbrias." (L.26-27)
- (D) "Onde foi parar a hierarquia que punha o direito à informação do leitor..." (L.37-38)
- (E) "...e nem por isso perder sua independência em geral." (L.46)

8

No texto ocorre a frase "Existem, talvez, como reservas ecológicas do ideal do jornalismo" (L.29). Das alterações processadas, assinale a que apresenta uma concordância que **CONTRARIA** a norma culta da língua.

- (A) Devem existir, talvez, como reservas ecológicas do ideal do jornalismo.
- (B) Deve haver, talvez, como reservas ecológicas do ideal do jornalismo.
- (C) Constam existir, talvez, como reservas ecológicas do ideal do jornalismo.
- (D) É certo que haja, talvez, como reservas ecológicas do ideal do jornalismo.
- (E) É provável existirem, talvez, como reservas ecológicas do ideal do jornalismo.

Texto II

### PNEUMOTÓRAX

Febre, hemoptise, dispnéia e suores noturnos.

A vida inteira que podia ter sido e que não foi.

Tosse, tosse, tosse.

Mandou chamar o médico:

– Diga trinta e três.

– Trinta e três... trinta e três... trinta e três...

– Respire.

– O sr. tem uma escavação no pulmão esquerdo e o pulmão direito infiltrado.

– Então, doutor, não é possível tentar o pneumotórax?

– Não. A única coisa a fazer é tocar um tango argentino.

(Manuel Bandeira. *50 poemas escolhidos pelo autor*. Rio de Janeiro: MEC, 1956.)

9

Assinale a característica que **NÃO** se encontra presente no poema de Manuel Bandeira:

- (A) a criação poética a partir de fatos da realidade imediata
- (B) o rompimento com o verso tradicional
- (C) a utilização de uma linguagem de extravasamento emocional
- (D) a rejeição de um estilo grandiloquente
- (E) a ausência de sentimento ufanista

10

Assinale o procedimento lingüístico **NÃO** utilizado por Manuel Bandeira na construção do poema:

- (A) a utilização de termos precisos e objetivos
- (B) a exploração da espontaneidade da língua falada coloquial
- (C) as reiteraões expressivas
- (D) a predominância dos sinais de pontuação de valor lógico
- (E) a concretização de noções abstratas

### MATEMÁTICA

11

Ana sai da escola todos os dias à mesma hora e volta para casa de bicicleta. Chega às 16h30min, quando pedala a 20km/h, e às 17h20min, quando pedala a 10km/h. Que velocidade faria com que chegasse às 17h?

- (A) 12,5km/h
- (B) 14km/h
- (C) 15km/h
- (D) 15,5km/h
- (E) 16km/h

12

Um comerciante vende um artigo por R\$15,00. Ele resolveu fazer uma promoção para as compras de Natal, montando alguns pacotes descritos a seguir:

- I. pacote com 3 artigos pelo preço de 2;
- II. pacote com 5 artigos pelo preço de 3;
- III. pacote com 7 artigos pelo preço de 5.

Qual é o menor preço que uma pessoa pode pagar para levar 13 peças?

- (A) R\$105,00
- (B) R\$120,00
- (C) R\$135,00
- (D) R\$150,00
- (E) R\$165,00

13

O ponto M(3,2) é o ponto médio do segmento PQ. Se P pertence à parábola  $y = -x^2$ , Q pertence à parábola:

- (A)  $y = \frac{1}{2}x^2 + 3x + \frac{5}{2}$
- (B)  $y = x^2 - 12x + 32$
- (C)  $y = x^2 - 12x + 40$
- (D)  $y = x^2 + 12x + 32$
- (E)  $y = x^2 + 12x + 40$

14

O complexo  $1-i$  é raiz da equação  $x^4 - 2x^3 - 2x^2 + 8x - 8 = 0$ .

As outras raízes são:

- (A) -2; 2; i
- (B) -2; 2; 1+i
- (C) 0; 2; 1+i
- (D) 2; 3; 1+i
- (E) -i; i; 1+i

15

ABCD e A'B'C'D' são faces opostas de um cubo de aresta 4. Se O é o centro da face ABCD, qual é a distância de O ao vértice A'?

- (A) 4
- (B)  $2\sqrt{5}$
- (C)  $2\sqrt{6}$
- (D)  $4\sqrt{2}$
- (E)  $4\sqrt{3}$

16

A probabilidade de um homem ser canhoto é 10%. Qual é a probabilidade de, em um grupo de três homens selecionados ao acaso, haver pelo menos um canhoto?

- (A) 0,271
- (B) 0,3
- (C) 0,5
- (D) 0,7
- (E) 0,729

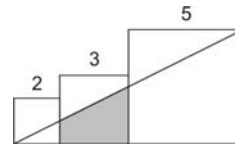
17

Se  $\tan x = -2$  e  $x$  pertence ao segundo quadrante,  $\sin x$  vale:

- (A)  $-\frac{2\sqrt{5}}{5}$
- (B)  $-\frac{\sqrt{5}}{5}$
- (C)  $\frac{\sqrt{5}}{10}$
- (D)  $\frac{\sqrt{5}}{5}$
- (E)  $\frac{2\sqrt{5}}{5}$

18

Três quadrados têm lados 2, 3 e 5, como mostra a figura. Qual é a área do quadrilátero assinalado?



- (A) 13/4
- (B) 15/4
- (C) 4
- (D) 21/5
- (E) 21/4

19

A circunferência S tem centro em (5;3) e raio 12 e a circunferência T tem centro em (2;-1) e raio 6. Se P pertence a S e Q pertence a T, qual é o mínimo valor que pode ter a distância entre os pontos P e Q?

- (A) 4
- (B) 3
- (C) 2
- (D) 1
- (E) 0

20

A raiz da equação  $\log_2 \log_2 (3x - 3) = 2$  pertence ao intervalo:

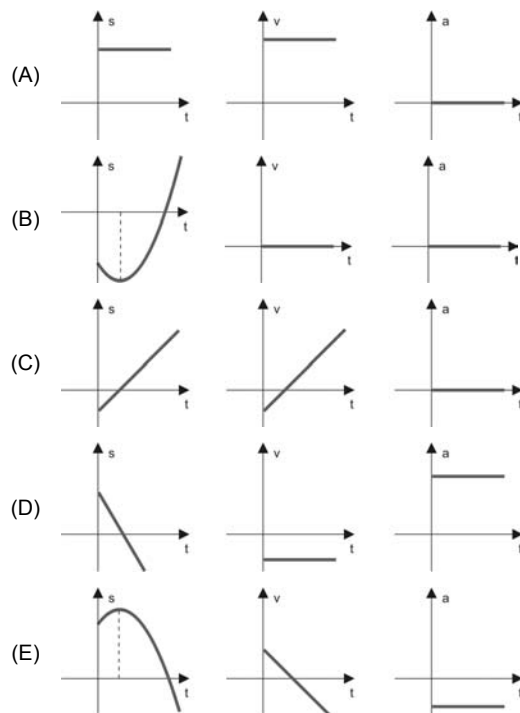
- (A) [1;2]
- (B) [2;4]
- (C) [4;6]
- (D) [6;8]
- (E) [8;10]

### FÍSICA

21

O movimento de uma partícula pode ser estudado com a ajuda dos gráficos posição-tempo ( $s \times t$ ), velocidade-tempo ( $v \times t$ ) e aceleração-tempo ( $a \times t$ ).

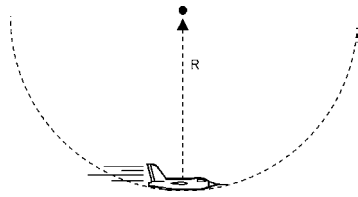
Em qual das opções abaixo os 3 gráficos podem corresponder a uma mesma situação de movimento?



**22**

Durante uma exibição de acrobacias aéreas, um piloto executa um *loop* com seu avião, isto é, descreve uma circunferência completa, de raio 100m, no plano vertical.

Ao passar pelo ponto mais baixo do *loop*, sua velocidade é de 180km/h.



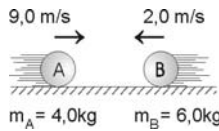
Este é o ponto da curva onde o piloto mais sofre, pois a força do assento sobre ele é muito grande. Se o piloto tem massa 70kg, esta força tem valor:

- (A) 2 900N
- (B) 2 450N
- (C) 2 000N
- (D) 1 870N
- (E) 1 625N

**23**

Considere duas esferas de mesmo raio, deslocando-se sobre uma superfície plana e horizontal e que vão colidir frontalmente.

Os valores de suas massas e respectivas velocidades são apresentados no esquema abaixo.

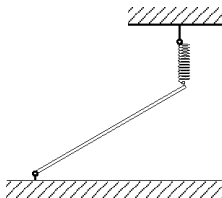


Notando-se que, após o choque, as esferas seguiram grupadas uma à outra, qual a velocidade adquirida pelo sistema das duas esferas?

- (A) 2,4m/s
- (B) 3,6m/s
- (C) 4,8m/s
- (D) 5,2m/s
- (E) 6,0m/s

**24**

Uma barra rígida e homogênea, de massa 4,0kg e comprimento 80cm, é pendurada por uma de suas extremidades a uma mola que pende do teto, ficando a outra extremidade apoiada no solo, conforme mostrado:

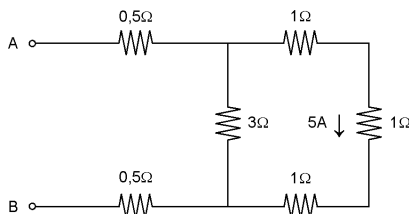


Se a constante elástica da mola é  $k = 400\text{N/m}$ , podemos concluir que a mola sofrerá uma deformação de:

- (A) 10cm
- (B) 8cm
- (C) 5cm
- (D) 3cm
- (E) 1cm

**25**

Estudando atentamente as informações contidas no circuito apresentado a seguir, pode-se determinar o valor da tensão (ou diferença de potencial) entre os pólos A e B do circuito.



O valor correto para a tensão é:

- (A) 12V
- (B) 25V
- (C) 32V
- (D) 40V
- (E) 60V

**26**

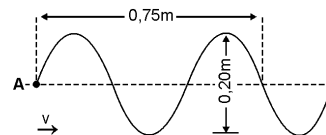
Um estudante precisa examinar melhor a asa de uma borboleta, colocando-a próxima a um elemento óptico que lhe forneça uma imagem aumentada da asa.

Para atingir este objetivo ele deve contar com o auxílio de:

- (A) um espelho plano.
- (B) um espelho esférico convexo.
- (C) uma lente divergente.
- (D) uma lente convergente.
- (E) um prisma de reflexão total.

**27**

A figura a seguir mostra uma onda periódica, gerada a partir de um ponto A e que se propaga para a direita com velocidade  $v = 2,0\text{m/s}$ :



Determinando-se a frequência (f) e a amplitude (A) referentes a esta onda, encontraremos que valores?

- (A)  $f = 16\text{Hz}$ ;  $A = 10\text{cm}$
- (B)  $f = 16\text{Hz}$ ;  $A = 75\text{cm}$
- (C)  $f = 16\text{Hz}$ ;  $A = 40\text{cm}$
- (D)  $f = 4,0\text{Hz}$ ;  $A = 20\text{cm}$
- (E)  $f = 4,0\text{Hz}$ ;  $A = 10\text{cm}$

**28**

Dois esferas idênticas, carregadas com cargas respectivamente iguais a  $+6,0\text{C}$  e  $-12\text{C}$  são fixadas a uma certa distância  $d$  uma da outra.

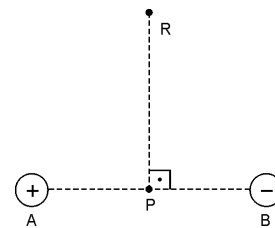
A seguir, colocamos as esferas em contato, separamos e recolocamos nos mesmos lugares originais, mantendo portanto a mesma distância  $d$ .

Comparando a nova força de interação elétrica com a antiga, podemos prever que a nova força:

- (A) é o quádruplo da antiga.
- (B) é igual à antiga.
- (C) é igual a  $\frac{1}{4}$  da antiga.
- (D) é igual a  $\frac{1}{8}$  da antiga.
- (E) é atrativa, mas não se pode avaliar seu novo valor comparativo.

**29**

A situação mostrada a seguir evidencia a presença de um **dipolo elétrico**, isto é, um par de partículas de cargas iguais em módulo e sinais opostos, situadas em A e B.



Sabendo-se que o ponto R pertence à mediatriz do segmento  $\overline{AB}$ , qual das opções melhor mostra informações sobre o sentido do campo elétrico ( $\vec{E}$ ) e o valor do potencial elétrico (V) neste ponto?

- (A)  $\rightarrow$ ;  $V = 0$
- (B)  $\leftarrow$ ;  $V \neq 0$
- (C)  $\downarrow$ ;  $V = 0$
- (D)  $\uparrow$ ;  $V \neq 0$
- (E)  $\vec{E} = \vec{0}$ ;  $V = 0$

**30**

Um pedaço de gelo, de massa 400g, inicialmente a  $0^\circ\text{C}$ , é colocado numa panela e, em seguida, num forno que fornece uma potência térmica de 160kcal/h.

Desprezando as possíveis perdas de calor no processo e lembrando que o calor latente de fusão do gelo é 80cal/g, em quanto tempo a panela conterá somente água a  $20^\circ\text{C}$ ?

Considere desprezível a capacidade térmica da panela.

- (A) 45 min
- (B) 30 min
- (C) 15 min
- (D) 10 min
- (E) 5 min

**BIOLOGIA**

**31**

"Dois componentes celulares apresentam algumas características em comum: presença de ADN e ARN, membrana limitante dupla e participação em processos celulares relacionados com a síntese de ATP."

Estas informações permitem concluir corretamente que os constituintes celulares em questão são:

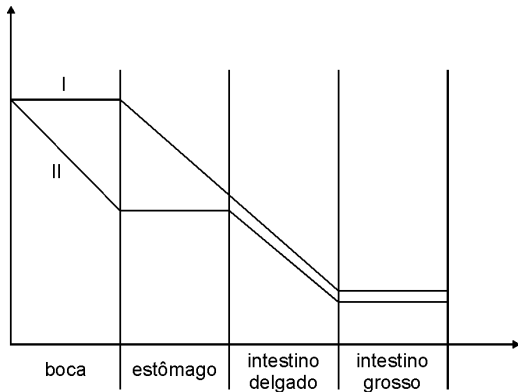
- (A) mitocôndrias e cloroplastos
- (B) cloroplastos e lisossomos
- (C) lisossomos e golgiosomos
- (D) mitocôndrias e núcleo
- (E) lisossomos e cloroplastos

**32**

O antibiótico cloranfenicol tem a propriedade de ligar-se a uma seção do ribossomo. Assim, é correto afirmar que o cloranfenicol interfere no processo de:

- (A) transcrição.
- (B) tradução.
- (C) tradução e no de transcrição.
- (D) duplicação do ADN.
- (E) síntese de ARNm.

**33**



O gráfico acima representa, de modo simplificado, a concentração de certos alimentos ao longo de quatro seções do tubo digestório.

Após analisar as curvas do gráfico, é correto afirmar que as curvas I e II representam, respectivamente, as concentrações de:

- (A) amido e proteínas.
- (B) amido e lipídios.
- (C) proteínas e amido.
- (D) lipídios e amido.
- (E) lipídios e proteínas.

**34**

Considerando que uma molécula de ADN tenha sofrido a substituição de uma única base nitrogenada, é de se esperar que na estrutura primária da proteína correspondente ocorram algumas das alterações descritas a seguir:

- I. a substituição de um único aminoácido;
- II. nenhuma alteração;
- III. uma interrupção.

São elas, **SOMENTE**:

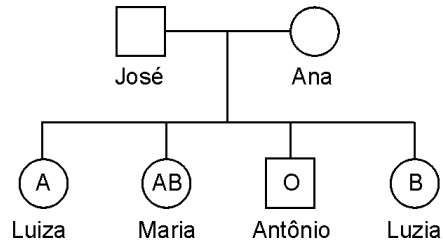
- (A) I
- (B) II
- (C) III
- (D) I e III
- (E) I, II e III

**35**

Na pele, ferimentos infectados apresentam-se inchados e avermelhados, pois ocorre vasodilatação nos capilares da região afetada. A vasodilatação é provocada por:

- (A) liberação de heparina, por mastócitos do tecido conjuntivo.
- (B) acúmulo de plaquetas no local lesionado.
- (C) liberação de histamina, por basófilos e mastócitos, na região danificada.
- (D) aumento da permeabilidade dos capilares linfáticos no local lesado.
- (E) alteração na permeabilidade da parede capilar, quando atravessada por neutrófilos.

**36**

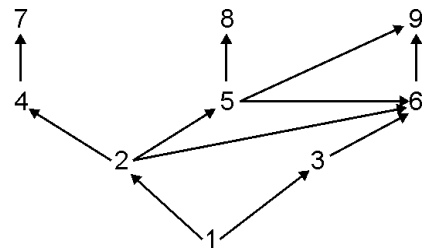


O genograma acima mostra a classificação dos descendentes de José e Ana quanto aos tipos sanguíneos no sistema A, B, O.

Ana está grávida novamente. A probabilidade de este novo descendente ser um menino do tipo AB é:

- (A) 1/4
- (B) 1/2
- (C) 3/4
- (D) 1/8
- (E) 1/16

**37**



O esquema acima resume parte de uma teia ecológica, onde os algarismos representam as espécies participantes.

Com relação à teia esquematizada, é correto afirmar que uma substância não biodegradável, absorvida por 1, aparecerá em maior concentração em:

- (A) 2 e 3
- (B) 4, 5 e 6
- (C) 5
- (D) 5 e 6
- (E) 9

**38**

"A observação do comportamento alimentar de beija-flores me leva a crer que seu longo bico e língua muito comprida e fina são muito eficientes para a coleta do néctar no fundo das flores. Posso imaginar que, no esforço de atingir o alimento, o desenvolvimento desses órgãos deu-se gradativamente nos ancestrais dessas curiosas aves"

O texto acima expressa um dos princípios centrais de uma proposta de explicação evolucionária e corresponde à idéia:

- (A) darwinista
- (B) lamarquista
- (C) mutacionista
- (D) neomutacionista
- (E) neodarwinista

**39**

A utilização do exame de fezes para a detecção de parasitas é uma providência correta, quando existe suspeita de parasitose causada por:

- (A) *Leishmania brasiliensis*
- (B) *Schistosoma mansoni*
- (C) *Plasmodium falciparum*
- (D) *Trypanosoma cruzi*
- (E) *Wuchereria bancrofti*

**40**

O estudo de dois organismos (X e Y) determinou as seguintes características referentes à forma de nutrição, organização do corpo e estrutura celular:

X: autotróficos fotossintéticos, unicelulares, procariontes;

Y: autotróficos fotossintéticos, pluricelulares, eucariontes.

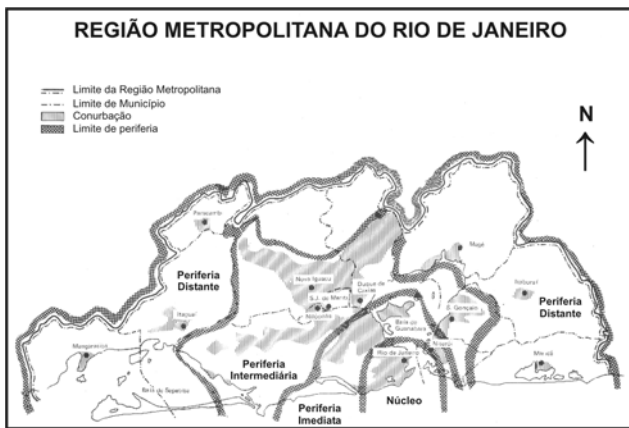
É correto incluir X e Y, respectivamente, nos reinos:

- (A) Monera e Fungi
- (B) Plantae e Monera
- (C) Plantae e Plantae
- (D) Monera e Plantae
- (E) Fungi e Plantae

# GEOGRAFIA

41

Observe o mapa:



Em relação à divisão indicada no mapa, analise as afirmativas a seguir:

- I. o núcleo é constituído pelo sítio histórico inicial da cidade e por sua expansão em direção à orla oceânica; sofreu grandes modificações para adaptar-se ao uso cada vez maior do automóvel;
- II. a periferia imediata abrange os subúrbios mais antigos, que se expandiram a partir das estações de trem que funcionavam como pólos de irradiação; apresenta numerosos subcentros de prestação de serviços;
- III. a periferia intermediária foi a área através da qual a cidade se expandiu, graças a fluxos migratórios duplamente induzidos: os que eram expulsos da área central mais valorizada e os que se mudavam para a cidade do Rio de Janeiro atraídos pela possibilidade de emprego;
- IV. a periferia distante apresenta uma densidade de ocupação do solo descontínua e uma infra-estrutura urbana deficiente; o equipamento social é muito precário, o que obriga a movimentos pendulares em direção ao centro.

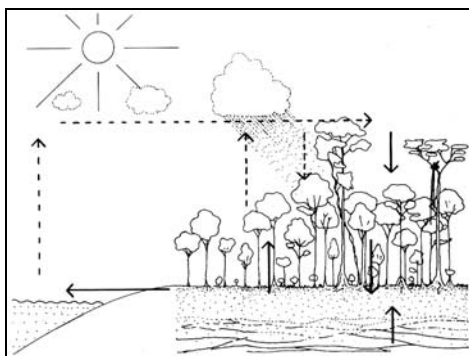
Assinale:

- (A) se somente as afirmativas I e II estiverem corretas.
- (B) se somente as afirmativas I e III estiverem corretas.
- (C) se somente as afirmativas III e IV estiverem corretas.
- (D) se somente as afirmativas II, III e IV estiverem corretas.
- (E) se as afirmativas I, II, III e IV estiverem corretas.

42

As densas florestas tropicais servem de anteparo às fortes chuvas que caem sobre uma região durante a estação chuvosa. Após as chuvas, a água escoar lentamente pelos troncos, lianas e cipós, até atingir o solo. Ao diminuir a velocidade do escoamento superficial, a floresta favorece a infiltração de uma parte da água precipitada.

O esquema a seguir tenta reproduzir o texto acima:



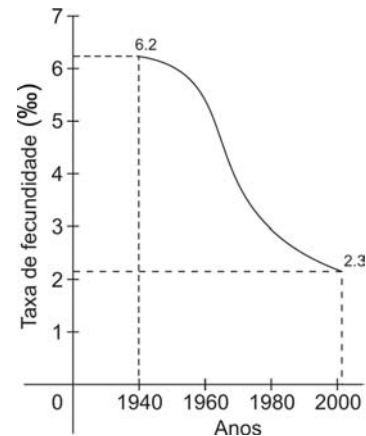
A partir do texto e do esquema, indique a consequência da retirada da cobertura florestal.

- (A) O regime dos rios é modificado.
- (B) O balanço hídrico mantém-se inalterado.
- (C) A vazão do rio permanece constante.
- (D) Os aquíferos chegam à superfície.
- (E) O débito dos rios torna-se constante.

43

Observe o gráfico a seguir:

Brasil: evolução da taxa de fecundidade

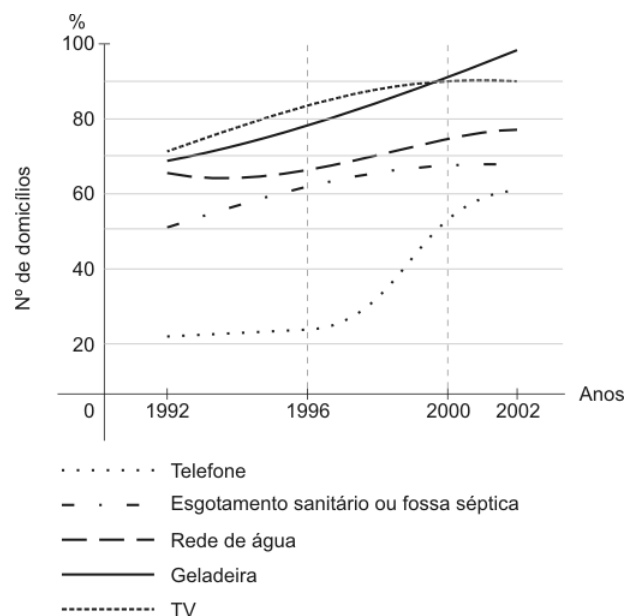


A evolução da taxa de fecundidade no período considerado é o resultado:

- (A) da adoção de uma política antinatalista e da legalização do aborto.
- (B) do acesso à informação e das mudanças decorrentes do uso da pílula anticoncepcional.
- (C) das práticas natalistas realizadas pelos grupos de baixa renda e das mudanças no conceito de família nuclear.
- (D) das mudanças em relação à natalidade, causadas pela urbanização da população, e do aumento do número de filhos gerados pela mulher que trabalha.
- (E) das políticas antinatalistas impostas às populações de baixa renda e da difusão dos métodos contraceptivos pela mídia.

44

Observe o gráfico a seguir:

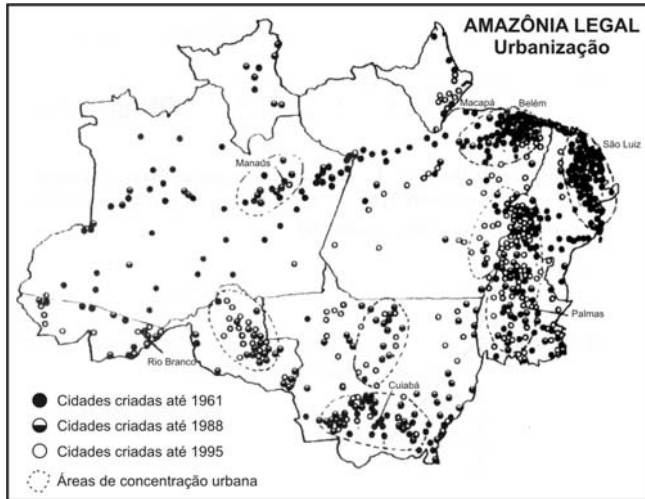


A partir do gráfico, podemos afirmar que:

- (A) a expansão dos serviços coletivos permitiu sua universalização.
- (B) a demanda por bens de uso individual mantém-se inalterada.
- (C) o acesso aos bens de uso individual chega a mais de 80% da população.
- (D) o crescimento dos serviços coletivos ligados à qualidade de vida foi mais lento.
- (E) o aumento do consumo de bens individuais foi provocado pela retração econômica.

45

Analise o mapa seguinte:



Com base no mapa e nos conhecimentos sobre a urbanização da Amazônia, assinale a alternativa **FALSA**.

- (A) O crescimento vegetativo da população da própria região foi o maior responsável pela expansão da área ocupada pelas cidades.
- (B) O adensamento de cidades em determinadas áreas da região estabeleceu o padrão de urbanização.
- (C) O estatuto de território especial para livre comércio, concedido a Manaus em 1967, transformou-a na metrópole do médio vale amazônico.
- (D) Subsistemas urbanos estruturaram-se em torno das capitais estaduais que, por sua complexidade funcional, exercem maior ação polarizadora.
- (E) A forte intervenção do Estado no espaço amazônico, a partir da década de 60, contribuiu para acelerar a urbanização regional.

46

O turismo generalizou-se na sociedade contemporânea. Em 2002, os deslocamentos turísticos próximos ou distantes, que se realizaram pelas mais diferentes razões, movimentaram cerca de dois bilhões de pessoas, transformando-se num serviço de consumo de massa. A mercadoria a ser consumida é o lugar a ser visitado.

Para receber os fluxos turísticos, as regiões receptoras devem:

- (A) instalar uma infra-estrutura de transportes e de hotelaria que atenda à demanda dos consumidores.
- (B) criar atrações culturais que transformem seus atributos exóticos em valores universais.
- (C) desenvolver o ecoturismo para impedir que a presença de grupos estranhos mude a cultura local.
- (D) adotar práticas comerciais, durante o período de maior fluxo turístico, que compensem a baixa estação.
- (E) evitar o contato da população local com os visitantes para preservar seu ambiente natural e cultural.

47

A difusão do modelo de consumo em escala mundial apoiou-se na universalização da informação. O desenvolvimento dos meios de comunicação permitiu a irradiação das informações dos centros de decisão da economia para a periferia.

Entre as estratégias adotadas para unificar os padrões de consumo, encontram-se:

- (A) a moda, a propaganda e o crédito.
- (B) a pesquisa, o marketing e o consumo.
- (C) a concepção do produto, a produção e a distribuição.
- (D) a pesquisa, a moda e a produção.
- (E) o crédito, a pesquisa e a distribuição.

48

O objetivo anunciado, em 1980, pela Organização das Nações Unidas – “saúde para todos no ano 2000” – parece hoje uma proposta sem sentido.

Analise as afirmativas a seguir, a respeito das principais características do quadro sanitário mundial, no período considerado:

- I. a AIDS, nestas duas décadas, transformou-se na principal causa de mortalidade na África;
- II. os êxitos mais importantes em matéria de saúde pública, obtidos neste período, foram as campanhas contra a varíola e a poliomielite;
- III. os laboratórios transnacionais não abrem mão dos direitos de propriedade, impossibilitando a produção de remédios genéricos a menor preço;
- IV. a maior mobilidade da população mundial, devido ao turismo e às migrações, aumenta a possibilidade de disseminação de doenças infecto-contagiosas;
- V. as deficiências dos serviços públicos de saúde levam as classes médias e altas a buscar atendimento na medicina privada, criando um *apartheid* sanitário.

Assinale:

- (A) se apenas as afirmativas II e IV estiverem corretas.
- (B) se apenas as afirmativas III e V estiverem corretas.
- (C) se apenas as afirmativas I, II e IV estiverem corretas.
- (D) se apenas as afirmativas I, III e V estiverem corretas.
- (E) se todas as afirmativas estiverem corretas.

49

A utilização política da religião tornou-se freqüente no mundo contemporâneo. Muitas guerras qualificadas de “religiosas” são, na realidade, conflitos políticos que utilizam uma bandeira confessional.

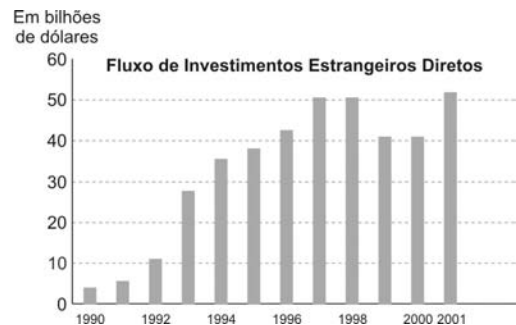
(Adaptado de *El Atlas de Le Monde Diplomatique*, Buenos Aires, 2002.)

Assinale a alternativa que **NÃO** indica um conflito com conotação religiosa.

- (A) A guerra civil da ex-Iugoslávia, em que a religião se converteu em uma ideologia de combate.
- (B) O enfrentamento entre católicos e protestantes na Irlanda do Norte, que é um conflito social e político entre dominadores e dominados.
- (C) A intervenção americana no Iraque, baseada numa visão maniqueísta do mundo exterior, na qual os valores religiosos atuam como fator de coesão interna.
- (D) O conflito, no subcontinente indiano, entre islamitas e hindus, uma das fraturas religiosas mais nítidas do mundo contemporâneo.
- (E) O movimento separatista basco, fundamentado na identidade religiosa, apresentada como testemunho da sua história.

50

O gráfico a seguir mostra os investimentos de capital externo na China.



No período 1990/2001, a China tornou-se, entre os países emergentes, o principal receptor de investimentos diretos. Estes investimentos estão concentrados:

- (A) nos setores exportadores intensivos em mão-de-obra, como o setor têxtil e o eletrônico.
- (B) nas comunas rurais, pela necessidade de aumentar a produção agrícola de subsistência.
- (C) no setor de alta tecnologia, para garantir a expansão do programa espacial.
- (D) na infra-estrutura de serviços, para atender às exigências do mercado interno.
- (E) nas indústrias de bens de produção, por razões estratégicas e de segurança.

## HISTÓRIA

### 51

“De acordo com os dados oficiais, dezoito mil toneladas de prata e duzentas toneladas de ouro foram transferidas da América para a Espanha entre 1521 e 1660; de acordo com outras estimativas, o dobro.”

(Beaud.)

“A principal causa da elevação dos preços é sempre a abundância daquilo com que o preço da mercadoria é medido.”

(Bodin.)

Assinale a alternativa que se refere ao objetivo bulionista.

- (A) A Holanda, além de uma estrutura produtiva interna poderosa, dominava os mares; seus negociantes eram chamados de carreteiros do mar.
- (B) O mercantilismo francês estimulou a produção e a exportação de artigos de luxo, buscando uma balança comercial favorável.
- (C) Os atos de navegação britânicos, além do fortalecimento da marinha mercante nacional, buscavam o controle do mercado mundial de fretes marítimos, dominado pelos flamengos no século XVII.
- (D) Portugal criou uma poderosa agromanufatura colonial, submetida ao pacto colonial, e uma série de estancos sobre mercadorias extrativas do Brasil.
- (E) A Espanha chegou ao século XVII sem crédito externo, sem produção interna manufatureira ou agrícola compatível com o seu consumo, num quadro europeu de severa desvalorização monetária.

### 52

“O rei reina, não governa.”

Assinale a alternativa que corretamente se refere ao significado e à circunstância em que surgiu esta expressão.

- (A) O Parlamento britânico contemplou Cromwell com o título de Lorde Protetor, na impossibilidade legal de coroá-lo.
- (B) Desde que o rei era o chefe da Igreja Anglicana, deveria abdicar do governo civil.
- (C) O axioma surgiu na Idade Média, quando foram criados a Magna Carta e o Parlamento, limitando substancialmente o poder real.
- (D) A Revolução Gloriosa retirou do rei as prerrogativas de controlar o Tesouro e a sucessão e proibiu-o de manter exército em tempo de paz.
- (E) No vácuo político produzido pela Revolução Puritana ao condenar o rei, temia-se o descontrole das massas e a violação de propriedades.

### 53

A Era das Constituições correspondeu ao período do estabelecimento da revolução e da institucionalização dos princípios e valores burgueses, em substituição aos do Antigo Regime.

Assinale a alternativa correta a respeito deste período.

- (A) Foi instituída ampla liberdade de pensamento, de expressão, de reunião, de religião, de locomoção, de associação – origem dos sindicatos profissionais e patronais –, características do conceito burguês de liberdade.
- (B) A extinção dos privilégios feudais do clero e da nobreza compreendia a eliminação dos direitos tradicionais no campo, para dar profundidade socioeconômica ao princípio iluminista da igualdade civil.
- (C) Foi estabelecida a igualdade de todos os cidadãos perante a lei, coerente com os princípios de igualdade civil preconizados por Vauban, resultando no estabelecimento do sufrágio universal.
- (D) Desde o início, demonstrando ter uma visão mais completa do processo – como cabe à classe revolucionária –, a burguesia girondina apelou para o exército e seus comandantes prevenindo ações contra-revolucionárias.
- (E) Foram adotados princípios racionalistas e liberais do movimento filosófico do século XVIII, eliminados os obstáculos à livre empresa e à livre circulação de mercadorias e submetida a antiga ordem eclesiástica ao poder governamental.

### 54

“As reformas do período regencial buscaram reduzir as atribuições de órgãos da Monarquia e criar uma nova organização militar que reduzisse o papel do Exército.”

Assinale a alternativa correta sobre o Ato Adicional de 1834.

- (A) O Ato suprimiu o Conselho de Estado, suspendeu o Poder Moderador e instituiu as Assembléias Legislativas Provinciais.
- (B) O Ato Adicional criou o Município Neutro e instituiu a eleição dos presidentes de província.
- (C) Embora a tributação continuasse exclusiva atribuição do poder central, foi instituída a participação das províncias e municípios na receita imperial.
- (D) Criou a Guarda Nacional como um corpo armado de cidadãos eleitores, portanto confiáveis, e suprimiu o Exército, tido como inconfiável.
- (E) Reformou o censo eleitoral para dar maior representatividade às províncias, reduzindo as pressões políticas sobre o governo central.

### 55

Desde 1870, os interesses gerados pelo crescimento da economia cafeeira e das atividades urbanas conduziram a elite cafeeira paulista a concluir que o Império era incompatível com a forma federativa, aderindo ao projeto republicano.

Assinale a alternativa **ERRADA** a respeito das crises do fim da monarquia conhecidas como questões.

- (A) Os privilégios da Guarda Nacional contrastavam com o revigoramento da auto-estima do Exército e a adesão de muitos militares à abolição e ao republicanismo positivista.
- (B) A união entre a Igreja e o Estado, expressos no padroado e no beneplácito, eram restrições à imigração, ao ideário liberal dos republicanos civis e à convicção positivista dos militares.
- (C) Na monarquia, o voto censitário restringiu os direitos políticos à elite, que, coerente com o seu ideário liberal, passou a desejar a república e o sufrágio universal.
- (D) A centralização monárquica garantidora da escravidão tornou-se obsoleta diante das demandas regionais, como o incremento da imigração européia.
- (E) O crescimento econômico urbano do final da monarquia, levou a elite cafeeira a exigir um sistema de educação estatal gratuita e ampla democracia representativa.

### 56

“Esse governo só tem o rótulo de republicano, porque isto que nós temos é uma república falsificada e deve haver a repulsa, porque à Nação assiste o direito de repelir a força com a força.”

(Senador Lauro Sodré)

Assinale a alternativa que se refere às reações populares violentas ao abuso dos poderosos, propiciado pela fragilidade da proteção constitucional na República Velha.

- (A) Revolta da Vacina e Revolta da Chibata.
- (B) Guerra do Contestado e Revolução Federalista.
- (C) Guerra de Canudos e Reação Republicana.
- (D) Coluna Prestes e Revolução de 1930.
- (E) Campanha Civilista e Revolução Constitucionalista.

### 57

“O negro norte-americano (...) não aceita mais a posição humilhante de cidadão de segunda classe, cujas prerrogativas constitucionais tenham de ser garantidas formalmente por legislação adicional”.

Assinale a alternativa que se refere corretamente a essa “legislação”.

- (A) Nos Estados Unidos, alguns setores do movimento negro defendiam uma ação religiosa e pacífica contra o racismo, como os muçulmanos negros.
- (B) Os Panteras Negras destacaram-se como organização política cujo programa comunista superou o objetivo anti-racista.
- (C) Em 1954, nos Estados Unidos, a Suprema Corte ordenou a integração de crianças negras em escolas que somente os brancos podiam frequentar.
- (D) A ação afirmativa é improdutiva no Brasil porque as barreiras aos direitos dos negros são mais sociais do que raciais.
- (E) Nos Estados Unidos, apesar da democracia política, vigorou o *apartheid* oficial, só eliminado nos anos 1990.



58

"A Segunda Guerra Mundial tornou-se uma guerra civil ideológica internacional, porque as linhas que separavam as forças pró e anti-fascistas cortavam cada sociedade."

(Adaptado de Hobsbawm)

Assinale a alternativa **ERRADA** a respeito da relação dos vários países com a Segunda Guerra Mundial.

- (A) A violência da SA e do Estado e o envio da milícia para os campos de concentração aniquilaram o movimento operário que resistia contra o nazismo.
- (B) Vargas correspondeu às manifestações populares, aderiu ao projeto pan-americano, mas insistiu, em contrapartida, no apoio ao reaparelhamento econômico e militar do Brasil.
- (C) O falangismo espanhol encarnou o conservadorismo rural, burguês, católico e militar, ajudado pela Alemanha e Itália, contra o reformismo apoiado pelas Brigadas Internacionais e a União Soviética.
- (D) Os conflitos raciais e o vigoroso anticomunismo manipulado pelas pesquisas de opinião mantiveram os Estados Unidos fora da Segunda Guerra até 1941.
- (E) Pela rádio BBC de Londres, De Gaulle exortava os franceses a se oporem ao governo colaboracionista de Vichy e à ocupação nazista, combatida, na França, pelos maquis na Resistência.

59

Assinale a alternativa **ERRADA** a respeito do quadro político atual da América do Sul.

- (A) Na Argentina, as leis de Obediência Devida e Ponto Final, que impediam o julgamento de militares por crimes cometidos durante a ditadura, foram anuladas recentemente.
- (B) No Chile, a aprovação do fim do regime militar por pequena margem de votos, em 1988, inibiu a adoção de leis contra militares acusados de violar direitos humanos.
- (C) A revisão que hoje se faz na Argentina e no Chile traz certos riscos à democracia por se processar no mesmo cenário econômico de desemprego e de exclusão social que gerou aquelas crises.
- (D) O presidente constitucional venezuelano Hugo Chávez, após várias crises políticas, insistiu em propor a "revolução bolivariana" para integrar e promover a América Latina.
- (E) No Brasil, a anistia política, considerada bilateral, foi sancionada no governo Figueiredo e não contemplou os acusados de "crime de sangue", mas deu margem a pedidos de indenização.

60

Assinale a alternativa correta a respeito do governo de Fernando Collor de Mello.

- (A) Para calar as críticas ao seu suposto pendor neoliberal, criticou a empresa privada, comparando os automóveis brasileiros a carroças.
- (B) Propôs uma reforma administrativa do Estado, abriu o mercado à concorrência externa, criou uma agenda de privatizações e pretendeu reduzir a intervenção do Estado na economia.
- (C) Perdeu o apoio de parte dos funcionários públicos, ao aumentar a idade mínima para a aposentadoria masculina.
- (D) Pregava o Estado mínimo e a livre concorrência, no mesmo momento em que este modelo era abandonado na Inglaterra e na Alemanha.
- (E) Seu maior sucesso foi a contenção da inflação de forma duradoura, apesar de ter custado medidas radicais.

## QUÍMICA

61

Até bem pouco tempo, o elemento químico plutônio (Pu) era considerado artificial. No entanto, recentemente, foram encontrados traços do isótopo 244 desse elemento em rochas existentes na Califórnia.

Um átomo do isótopo citado possui:

- (A) 244 prótons em seu núcleo.
- (B) número de massa igual a 150.
- (C) número atômico igual a 244.
- (D) mais de 94 elétrons na sua eletrosfera.
- (E) 150 nêutrons em seu núcleo.

62

No interior dos motores dos automóveis acontece, além da combustão completa de hidrocarbonetos, também a incompleta, com produção de monóxido de carbono (CO). Assinale a opção que indica a classificação desse gás incolor, inodoro e muito tóxico.

- (A) óxido neutro
- (B) óxido anfótero
- (C) óxido básico
- (D) óxido ácido
- (E) óxido salino

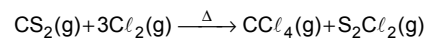
63

Durante uma intervenção cirúrgica, foi utilizado um balão contendo  $8,0 \times 10^3$ g de gás oxigênio. Considerando o gás puro, assinale o número aproximado de átomos contidos nesse balão.

- (A)  $1,5 \times 10^{23}$
- (B)  $3,0 \times 10^{23}$
- (C)  $6,0 \times 10^{23}$
- (D)  $1,5 \times 10^{26}$
- (E)  $3,0 \times 10^{26}$

64

O tetracloreto de carbono ( $CCl_4$ ) pode ser obtido pelo aquecimento de vapores de  $CS_2$  com o gás cloro. A equação química que representa essa reação é:



Assinale a maior massa de  $CCl_4$  que pode ser obtida na reação de 15,24g de  $CS_2(g)$  com quantidade suficiente de cloro gasoso.

- (A) 154g
- (B) 30,8g
- (C) 28,4g
- (D) 7,33g
- (E) 2,84g

65

A concentração de ácido etanóico ( $K_a \approx 10^{-5}$ ) num determinado vinagre é igual a  $0,1 \text{ mol.L}^{-1}$ . Assinale a opção que indica a concentração aproximada de íons etanoato, em  $\text{mol.L}^{-1}$ , nesse vinagre.

- (A)  $1,0 \times 10^{-5}$
- (B)  $6,0 \times 10^{-3}$
- (C)  $1,0 \times 10^{-3}$
- (D)  $6,0 \times 10^{-2}$
- (E)  $2,0 \times 10^{-2}$

66

A alcalose é um distúrbio fisiológico caracterizado por uma elevação do pH do sangue. Em alguns casos, o procedimento utilizado é a administração de solução aquosa de  $NH_4Cl$  para estabelecer o controle do pH sanguíneo.

Assinale a afirmativa correta sobre o  $NH_4Cl$  presente na solução administrada.

- (A) É um sal ácido.
- (B) É um sal básico.
- (C) Forma solução aquosa básica.
- (D) Forma solução aquosa ácida.
- (E) Forma uma solução aquosa que apresenta concentração hidroxiliônica ( $[OH^-]$ ) igual a  $10^{-7} \text{ mol.L}^{-1}$ .

67

O quadro seguinte mostra a variação do número de desintegrações por segundo de um certo radioisótopo em função do tempo decorrido de desintegração.

Tempo decorrido de desintegração (minutos)	Número de desintegrações por segundo
0	$1,0 \times 10^{10}$
10	$5,0 \times 10^9$

Assinale o tempo necessário para que 4mg desse radioisótopo se reduzam a 0,5mg.

- (A) 10 minutos
- (B) 20 minutos
- (C) 30 minutos
- (D) 40 minutos
- (E) 60 minutos

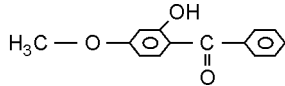
68

Um composto orgânico de cadeia alicíclica possui um total de 9 ligações covalentes por molécula. Sabendo-se que o grupo hidroxila, presente na sua molécula, encontra-se ligado a um átomo de carbono saturado, assinale a afirmativa **FALSA** sobre esse composto.

- (A) Possui duas ligações pi por molécula.
- (B) É um álcool de cadeia insaturada.
- (C) Possui fórmula molecular  $C_3H_4O$ .
- (D) Todos os átomos de carbono presentes na sua molécula são secundários.
- (E) Todos os átomos de carbono da sua molécula estão situados num mesmo plano.

69

A substância cuja fórmula estrutural se encontra representada abaixo é utilizada como agente protetor solar.

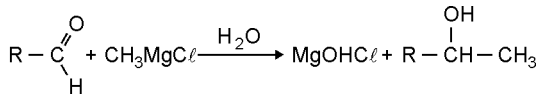


Assinale, dentre as funções orgânicas presentes nessa substância, aquela que possui o caráter ácido mais acentuado.

- (A) éter
- (B) ácido carboxílico
- (C) álcool
- (D) fenol
- (E) cetona

70

2,9g de um aldeído reagem completamente com quantidade suficiente de cloreto de metilmagnésio para formar 3,7g de um álcool, de acordo com a equação química abaixo.



Assinale a opção que identifica corretamente o radical orgânico R.

- (A) metil
- (B) etil
- (C) vinil
- (D) n-propil
- (E) n-butil

## INGLÊS

Lars von Trier is the first to admit that he has a high opinion of himself. "I believe I am Superman," he says. Unusually for a superhero, he is afraid to fly. So when he sets off for the Cannes Film Festival this week, he'll bundle his mad genius, his pop CDs and his good friend Carsten into his camper for the 2 ½ -day drive to the French Riviera.

5

If there is one thing the Danish director does not fear, it is making a cinematic statement. His latest, *Dogville*, premieres at Cannes on May 19, and he hopes it will spark conversation and even controversy. "Films should provoke mental activity," he says. "That's what keeps an audience alive." At 47, after six boldy experimental features, he has garnered more hosannas from critics and actors than most directors get in a career. "I was always the weakest boy in the class, and I was always being beaten like hell by the other kids," he recalls, "but I was loud, I could speak." Now that he has found his platform, there's no way he's going to shut up.

10

15

(adapted from GREAT DANE in Time, May 19, 2003)

71

According to line 1, Lars von Trier

- (A) refuses to accept the fact that he thinks high of himself
- (B) acknowledges the fact that he thinks well of himself
- (C) rejects the claim that he is a conceited person
- (D) confesses that he feels ashamed of himself
- (E) shows no self-respect

72

In the text the phrase, **UNUSUALLY FOR A SUPERHERO** (lines 2 and 3) conveys an idea of

- (A) complementation
- (B) addition
- (C) emphasis
- (D) opposition
- (E) condition

73

According to paragraph 1, Lars von Trier is going to Cannes

- (A) by car
- (B) by plane
- (C) by bus
- (D) by train
- (E) on foot

74

According to lines 3 to 6,

- (A) his trip to the French Riviera will be shorter than usual
- (B) it will take him more than two days to get to Cannes
- (C) it will take him less than 2 ½ days to reach the French Riviera
- (D) it will take him more than 2 ½ days to arrive at Cannes
- (E) his stay at the French Riviera will last less than 2 ½

75

In the text, **BUNDLE** (line 4) means

- (A) pack
- (B) discard
- (C) give away
- (D) throw away
- (E) scatter

76

According to lines 10 and 11, Lars von Trier believes that a film

- (A) should please the audience
- (B) must make the public laugh
- (C) must avoid creating controversy
- (D) should not give rise to controversial arguments
- (E) should prompt people to think and argue

77

From paragraph 2, we infer that Lars von Trier

- (A) was a tough boy in his childhood
- (B) is an average director
- (C) is a daring feature film-maker
- (D) is not praised by critics
- (E) is loathed by actors

78

In the text the preposition **FROM** occurs in **FROM CRITICS AND ACTORS** (lines 12/13). It can also occur in all the following items, **EXCEPT**

- (A) Things are going \_\_\_\_\_ bad to worse.
- (B) Monet painted \_\_\_\_\_ Nature.
- (C) Wine is made \_\_\_\_\_ grapes.
- (D) I have received a letter \_\_\_\_\_ my best friend.
- (E) Even the experts took the painting \_\_\_\_\_ a genuine Rembrandt.

(from The Advanced Learner's Dictionary of Current English)

79

In the text the verb-phrase **WAS BEING BEATEN** (line14) is in the passive. All the following items are passive constructions, **EXCEPT**

- (A) *Dogville* is set entirely in the Rockies.
- (B) Von Trier has never been to America.
- (C) Von Trier is regarded as O.K., with a talent for image making.
- (D) Von Trier was not raised by his biological father.
- (E) I was moved to tears.

(from Great Dane in TIME, May 19,2003)

80

From lines 13-16, we deduce that Von Trier

- (A) is very likely to have a short career as a director
- (B) has never had much to say
- (C) was a very silent kid at school
- (D) is bound to move on making movies to express himself
- (E) was told to shut up

## ESPAÑOL

La exitosa autora de "La casa de los espíritus" y "Eva Luna" menciona ante todo la escasa tendencia a la auto contemplación imperante en su juventud chilena. Eso le impidió tomar notas, "como se usa ahora". Después une dos fechas: el 11 de septiembre

5 de 1973 en Chile (caída de Allende) y el mismo día del mismo mes del 2001 (caída de las Torres Gemelas del World Center en Nueva York), como sacudones cruciales en su vida. En el presente de la escritura, Isabel Allende ya considera a los Estados Unidos su país actual, pero desde el pasado Chile sigue presente.

10 A partir de esas "palabras para comenzar", el libro es un leve, rápido y desperejo recuento de asuntos personales, pastillas de información sobre los distintos países donde vivió. El tono es el de una conversación entretenida, que se torna seria a veces, cuando habla de la dictadura de Pinochet. El grado de lucidez es el de una buena nota periodística rápida, de suplemento dominical. Para quien no conoce Chile, la precisión sobre los rasgos característicos de su cultura resultan divertidos. Como todo libro sobre el "ser nacional" de cualquier sitio, quizá provoque en los lectores de su propio país rechazo o irritación ante simplificaciones o deformaciones.

15 Cuando se trata de describir el mapa sociopolítico de algún país, el tono se vuelve informativo y trivial. La anécdota personal o el chiste "nacional" aligeran la receta. La comparación entre los estilos chileno y estadounidense aporta sonrisas o sorpresas. A la larga, el caos no resulta excesivo. El consumo del texto ofrece un plato rápido, levemente sabroso, con toques sentimentales, recuerdos del pasado feminista en sus inicios periodísticos y un país añorado, pero que claramente ya no volverá, como suele ocurrir.

LIBROS in NOTICIAS (1/3/2003)

### 71

El hecho de que Isabel Allende se considere más americana que chilena (líneas 7-9), no le impide reconocer:

- (A) los prejuicios que sufre porque lleva el apellido 'Allende'.
- (B) que su pasado en Chile es todavía muy presente.
- (C) la extemporaneidad de la caída de Allende.
- (D) que Chile sigue siendo su principal país.
- (E) el coraje de permitirse a la auto contemplación.

### 72

De la lectura del segundo párrafo, se infiere que el libro de Isabel Allende es, sobre todo, un/ una:

- (A) biografía diferente que describe el entorno de la escritora durante parte de su vida (del 1973 hasta el 2001).
- (B) relato desperejo, rápido y leve de los acontecimientos políticos y sociales del siglo XX en Chile.
- (C) compilación de todo que se ha computado periodísticamente entre los años de 1973 y 2001.
- (D) cuento nostálgico de los últimos años de vida de Salvador Allende en el exilio tras su caída.
- (E) recuerdo largo y latoso de los últimos veinte años de exilio voluntario que se impuso Isabel Allende.

### 73

El rechazo al que se refiere el texto (línea 19) traduce el/ la:

- (A) constante cambio de opiniones que obliga a los pueblos a la aceptación de los rasgos característicos de su cultura.
- (B) característico desempeño de algunos pueblos cuando 'saltan' en defensa de sus creencias y rasgos culturales.
- (C) resistencia de los pueblos ante 'simplificaciones o deformaciones' que resulten ofensivas a su patria.
- (D) sensación de impotencia que acomete a la gente cuando se les ridiculizan la idiosincrasia de su patria.
- (E) temor que les tiene la gente a los que persisten en ridiculizar y deformar los rasgos característicos de su pueblo.

### 74

En el segundo párrafo, el tono del periodista – que comenta esta nueva producción de Isabel Allende – es:

- (A) benevolente. (B) irritante.
- (C) complaciente. (D) sutilmente crítico.
- (E) demasiado antipático.

### 75

Cuando el autor dice que "La anécdota personal o el chiste 'nacional' aligeran la receta." (líneas 22-23), sugiere que:

- (A) sin estos 'ingredientes' la lectura resultaría un poco pesada.
- (B) todo el relato se basa en sucesos personales y bromas nacionales.
- (C) las anécdotas y los chistes dan el movimiento necesario al libro.
- (D) las 'pastillas de información' son el eje central del suplemento.
- (E) no hacen falta más que dos ingredientes en la receta.

### 76

La diferencia entre los vocablos anécdota y chiste (líneas 22-23), pese al hecho de que ambos significan 'suceso', es que el primero es:

- (A) común en biográficos mientras que el segundo lo es en entornos históricos.
- (B) antónimo del segundo en entornos semejantes a los del texto en cuestión.
- (C) sinónimo del segundo en contextos semejantes al del libro al cual alude.
- (D) gracioso y raro mientras que el segundo se refiere siempre a un rasgo especial.
- (E) curioso o poco conocido mientras que el segundo siempre es gracioso.

### 77

La oración "A la larga, el caos no resulta excesivo" (líneas 24-25), quiere decir que:

- (A) la confusión en el contenido del libro lo vuelve latoso y perjudica la comprensión.
- (B) pese a la pluralidad de temas, la combinación ha resultado satisfactoria.
- (C) el exceso de materia permite que se tenga una visión general de la familia Allende.
- (D) la abundancia siempre resultará en un caos, principalmente si se la considera en un libro.
- (E) aunque fueran necesarios a la escritura, los temas hicieron que el libro se volviera pesado.

### 78

Elija la alternativa que sustituye de acuerdo con el contexto la locución subrayada en la oración (líneas 24-25):

"A la larga, el caos no resulta excesivo."

- (A) así y todo (B) pese a todo
- (C) al final (D) a menudo
- (E) frecuentemente

### 79

El uso de términos como 'receta', 'consumo', 'plato' y 'levemente sabroso' (líneas 23-26) es perfectamente justificable porque:

- (A) el libro de Isabel Allende compara la gastronomía neoyorquina a la chilena.
- (B) a través de recetas de comida chilena, Isabel recuerda sus experiencias en Estados Unidos.
- (C) la comida es la principal razón por la cual la escritora ha escrito una memoria sobre sus experiencias.
- (D) estimula la comparación del libro de Isabel a una comida ligera, que, pese a su simplicidad, satisface.
- (E) compara el libro que se presenta a la comida, es decir, se lee un libro como se consume una comida.

### 80

En el último párrafo, tras resumir brevemente el contenido del libro, el periodista concluye su materia afirmando que:

- (A) Isabel volverá a su patria, pues no conseguirá jamás olvidarla.
- (B) la escritora se apena al recordar sus últimos años en Chile.
- (C) los recuerdos de la escritora giran alrededor de la caída de Allende.
- (D) pese a todo, Isabel añora su pueblo y ese país que la ha adoptado.
- (E) Isabel no volverá a Chile, aunque tenga nostalgia de su patria.

