



## PORTUGUÊS

Leia os textos abaixo e responda às perguntas que se seguem:

### Texto 1

[...]

Os brasileiros sempre se orgulharam da palavra “saudade”, dizendo que o português é a única língua do mundo a possuí-la. Não vejo motivo para tanto orgulho. Uma boa palavra é uma palavra precisa, indiscutível, que indica algo específico. Quanto mais específico, melhor. E “saudade” não é específico porcaria nenhuma. Nesse aspecto, “homesick”, em inglês, é muito superior. Exprime uma nostalgia doentia da própria pátria, da própria cidade, da própria rua, da própria casa. Bem menos vago do que “saudade”. Se é para me orgulhar, orgulho-me de outras palavras em português. Palavras que descrevem a realidade de maneira concreta e que, em minhas andanças, só encontrei na nossa língua, provocando espanto e inveja em meus interlocutores estrangeiros. Talvez sejam palavras menos nobres, porque não se referem a sentimentos elevados, e sim a miudezas da vida cotidiana, de uso corriqueiro, quase vulgares. Mas nós temos palavras para defini-las, eles não.

- 5 A mais óbvia é “cafuné”. O antropólogo francês Roger Bastide, velho professor de Fernando Henrique Cardoso nos tempos da USP, chegou a escrever um ensaio a esse respeito, *Psicanálise do Cafuné*. Ele examinava a nossa sociedade a partir dessa carícia singela, herança de séculos e séculos de pilhos e escravatura. Outra palavra é “chulé”. Só o gênio semântico português poderia associar o fedor nos pés à gordura de porco, sintetizando em cinco letras aquilo que os estrangeiros explicam com duas ou mais palavras.
- 20 Como comparar “chulé” com “foot odour” ou “puanteur des pieds” ou “puzza da piedi”? E o que dizer de “banguela”? Os outros precisam de termos compostos para descrever a falta de dentes. Nós não: uma única palavra, rápida, direta, com o deboche incorporado. Igualmente engenhoso foi o emprego da palavra “sovaco” para apontar a catinga axilar. Um cheiro particular merece um nome particular. Último exemplo: todo mundo dá “peteleco” na orelha dos outros. Que eu saiba, porém, só nós dispomos de um termo exclusivo para designar o gesto.
- 25 Essas palavras têm a nossa cara. Nada melhor do que elas para descrever o caráter nacional: olfativo, tátil, afetuoso, higiênico, sudoríparo, promíscuo, tribal, animalesco, rasteiro, sufocante, muito físico e pouco cerebral. Para mim, a saudade do Brasil é representada por essas cinco ou seis palavrinhas. E nada mais.
- 30

(Diogo Mainardi. Revista *Veja*, 10/01/01.)

### 1

A argumentação do texto está orientada no sentido de demonstrar que:

- (A) saudade é sentimento exclusivo da alma portuguesa, que herdamos com a colonização.  
(B) palavras do português que merecem louvor são as que refletem a nossa índole cultural.  
(C) as palavras do inglês têm significação mais precisa que as do português.  
(D) os estrangeiros invejam nossa língua por seu enorme acervo vocabular.  
(E) as melhores palavras são aquelas que não admitem mais de um sentido.

### 2

Para justificar seu ponto de vista, recorre o autor, ao longo do texto, ao seguinte tipo de evidência comprobatória:

- (A) dados estatísticos (B) exemplificação lexical  
(C) testemunho popular (D) narração ilustrativa  
(E) raciocínio abstrato

### 3

O repúdio à palavra “saudade” se deve, no texto:

- (A) à especificidade de seu sentido  
(B) ao seu poder de síntese  
(C) à sua concretude descritiva  
(D) à sua imprecisão semântica  
(E) à sua referência ao prosaísmo de nosso dia-a-dia

### 4

Entre a seqüência de adjetivos que culmina com “sufocante” (L.37) e as palavras “muito físico e pouco cerebral” (L.37), poder-se-ia, sem alterar o sentido do enunciado, incluir a locução:

- (A) em princípio (B) em tese  
(C) em suma (D) em geral  
(E) em particular

### 5

No período: “Talvez sejam palavras menos nobres, porque não se referem a sentimentos elevados, e sim a miudezas da vida cotidiana...” – podem-se substituir, com propriedade, as duas formas em destaque, respectivamente, por:

- (A) visto que... senão  
(B) já que... exceto  
(C) portanto... mas  
(D) uma vez que... ainda que  
(E) então... mas sim

### 6

A frase do texto que se apresenta sem supressão de qualquer de seus termos é:

- (A) Bem menos vago do que “saudade”.  
(B) Mas nós temos palavras para defini-las, eles não.  
(C) A mais óbvia é “cafuné”.  
(D) Nós não: uma única palavra, rápida, direta, com o deboche incorporado.  
(E) Essas palavras têm a nossa cara.

### 7

O autor emprega corretamente o verbo “dispor”: “... só nós dispomos de um termo exclusivo para designar o gesto.” Há **ERRO**, porém, no seu emprego na língua culta em:

- (A) É possível que só nós disponhamos de um termo...  
(B) Só seria possível se nós dispuséssemos de um termo...  
(C) Só foi possível quando nós dispúnhamos de um termo...  
(D) Só será possível se nós dispormos de um termo...  
(E) Jamais disporemos de um termo...

### Texto 2

#### SAUDADE

Raimundo Correia

Aqui outrora retumbaram hinos;  
Muito coche real nestas calçadas  
E nestas praças, hoje abandonadas,  
Rodou por entre os ouropéis mais finos...

Arcos de flores, fachos purpurinos,  
Trons festivos, bandeiras desfraldadas,  
Girândolas, clarins, atropeladas  
Legiões de povo, bimbalar de sinos...

Tudo passou! Mas dessas arcarias  
Negras, e desses torreões medonhos,  
Alguém se assenta sobre as lájeas frias;

E em torno os olhos úmidos, tristonhos,  
Espraia, e chora, como Jeremias,  
Sobre a Jerusalém de tantos sonhos!...

### 8

O contexto da frase nos revela que está visivelmente equivocado o sentido atribuído à seguinte palavra do texto:

- (A) coche: carroça rústica destinada ao transporte de feno  
(B) ouropel: ornato feito de material que lembra o ouro  
(C) facho: espécie de iluminação antiga, de luz avermelhada  
(D) trom: som de canhão  
(E) arcaria: conjunto arquitetônico de arcos

9

Há entre os dois quartetos e os dois tercetos do poema uma série de oposições semânticas, responsáveis pela tensão lírica do poema. A oposição que **NÃO** ocorre nele é:

- (A) imagens do passado / imagens do presente.
- (B) cenário sem personagem / cenário com personagem.
- (C) ambiente fechado / ambiente aberto.
- (D) sentimento de vida / sentimento de decadência e morte.
- (E) espaço festivo da multidão / espaço nostálgico da solidão.

10

Dentre as características do parnasianismo no Brasil, a que se encontra **AUSENTE** do poema é:

- (A) precisão vocabular e tendência ao léxico erudito
- (B) busca de unidade temática e economia de meios expressivos
- (C) correção métrica e gramatical
- (D) estilo elevado ou sublime
- (E) recorrência a mitos da antiguidade clássica

## MATEMÁTICA

11

P é um ponto interior a um hexágono regular de aresta 3cm. Quanto vale a soma das distâncias de P aos lados desse hexágono?

- (A) 6cm
- (B)  $6\sqrt{3}$  cm
- (C) 9cm
- (D)  $9\sqrt{3}$  cm
- (E) 12cm

12

Em uma pirâmide V-ABC, a base ABC é um triângulo de lados 6cm, 8cm e 10cm, e cada uma das arestas laterais VA, VB e VC mede 13cm. Quanto mede a altura da pirâmide?

- (A) 8cm
- (B) 9cm
- (C) 10cm
- (D) 11cm
- (E) 12cm

13

Três prêmios serão sorteados entre três candidatos. Se todos concorrem a todos os prêmios, qual é a probabilidade de os três prêmios serem ganhos por um mesmo candidato?

- (A) 1/3
- (B) 1/6
- (C) 1/9
- (D) 1/18
- (E) 1/27

14

Qual é o comprimento da corda determinada pela reta  $x + y = 1$  na circunferência  $x^2 + y^2 = 5$ ?

- (A) 1
- (B)  $\sqrt{2}$
- (C) 2
- (D)  $2\sqrt{2}$
- (E)  $3\sqrt{2}$

15

Quanto vale a área de um triângulo que tem dois lados, cada um com 4cm de comprimento, formando um ângulo de  $30^\circ$ ?

- (A)  $2\text{cm}^2$
- (B)  $4\text{cm}^2$
- (C)  $6\text{cm}^2$
- (D)  $8\text{cm}^2$
- (E)  $12\text{cm}^2$

16

Se  $\tan 27^\circ = 0,51$ , quanto vale  $\tan 63^\circ$ ?

- (A) 0,49
- (B) 0,51
- (C) 1,19
- (D) 1,53
- (E) 1,96

17

Três operários foram contratados para executar uma tarefa pela qual receberiam, juntos, a importância total de R\$ 180,00. Um deles trabalhou cinco dias; o segundo, quatro; o último, três. Supondo-se que cada um tenha recebido a mesma quantia por dia de trabalho, o valor pago ao que trabalhou **menos dias** foi:

- (A) R\$ 15,00
- (B) R\$ 30,00
- (C) R\$ 45,00
- (D) R\$ 60,00
- (E) R\$ 75,00

18

Um café é preparado e, logo depois, é servido em quatro xícaras, nas quais é colocado o mesmo tipo de açúcar.

A primeira xícara recebe 50mL de café e 2g de açúcar; a segunda, 70mL de café e 3g de açúcar; a terceira, 90mL de café e 4g de açúcar; a quarta, 120mL de café e 5g de açúcar.

O café se apresentará **menos e mais doce, respectivamente**, nas xícaras de números:

- (A) 1 e 3.
- (B) 2 e 3.
- (C) 3 e 2.
- (D) 3 e 4.
- (E) 4 e 3.

19

Os pontos do plano cartesiano que são equidistantes do ponto (0, 0) e da reta  $x = 2$  formam uma:

- (A) reta
- (B) circunferência
- (C) elipse
- (D) parábola
- (E) hipérbole

20

Um galpão tem a forma de um paralelepípedo. O ponto P é comum a duas paredes verticais e ao teto. Uma mosca encontra-se a 13m do ponto P e a 3m e 4m de distância das paredes verticais já mencionadas. A que distância do teto se encontra a mosca?

- (A) 6m
- (B) 12m
- (C) 13m
- (D) 15m
- (E) 16m

## FÍSICA

21

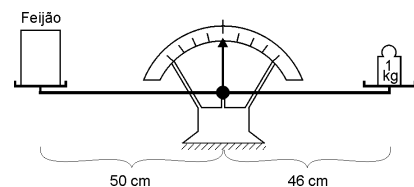
Uma pessoa caminha todas as manhãs até a praia, para fazer exercício, cobrindo um percurso de 3,0 km em cerca de 20 minutos. Qual o valor da velocidade escalar média para este trajeto?

- (A) 4,5 m/s
- (B) 4,0 m/s
- (C) 3,5 m/s
- (D) 3,0 m/s
- (E) 2,5 m/s

22

Um comerciante desonesto usava uma "balança de 2 pratos" para pesar as mercadorias que vendia aos fregueses.

Sem que ninguém percebesse, ele alterou os braços da balança. Veja:

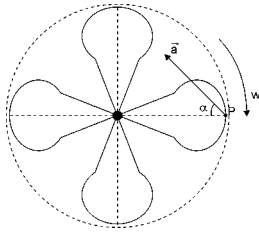


Desta forma, na pesagem acima, quantos gramas de feijão estão sendo roubados ao cliente?

- (A) 120
- (B) 98
- (C) 90
- (D) 80
- (E) 72

**23**

Um ventilador, girando normalmente no sentido horário, é desligado no instante  $t_0$ . Sua velocidade angular passa, então, a diminuir uniformemente. A figura a seguir mostra a situação do vetor-aceleração ( $a$ ) do ponto P, uma volta após o instante  $t_0$ .

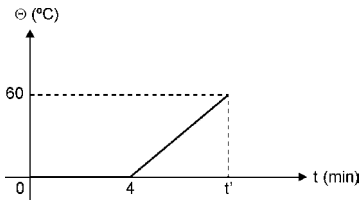


Qual das opções a seguir melhor representa o vetor  $a$  no mesmo ponto P, duas voltas após o instante  $t_0$ ?

- (A) (B) (C) (D) (E)

**24**

O gráfico a seguir mostra a evolução da temperatura, em função do tempo, para um pedaço de gelo fundente ( $0^\circ\text{C}$ ), de massa 100g, até se transformar em água a  $60^\circ\text{C}$ .



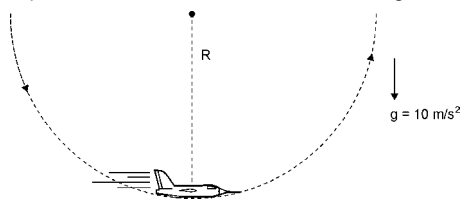
Sabe-se que o calor latente de fusão do gelo é de  $80 \text{ cal/g}$  e que o fornecimento de calor provém de uma fonte de potência térmica constante.

Qual o valor do instante  $t'$  assinalado no gráfico?

- (A) 6 (B) 7  
(C) 9 (D) 10  
(E) 12

**25**

Um piloto de jato militar está executando uma manobra aérea denominada *looping*. A velocidade na parte mais baixa está chegando a  $1\,080 \text{ km/h}$ . Sabe-se que se o piloto, neste momento, for comprimido contra o assento com uma força de 9 (nove) vezes o seu peso, podem ocorrer sérios danos à sua integridade física.

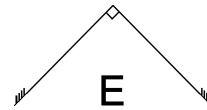


Para evitar este perigo, qual é, aproximadamente, o raio mínimo da curva que ele deve descrever?

- (A) 500 m (B) 800 m  
(C) 1,2 km (D) 2,5 km  
(E) 3,0 km

**26**

Associamos 2 espelhos planos em ângulo de  $90^\circ$  e entre eles colocamos um objeto de madeira em forma de letra E, conforme a figura:

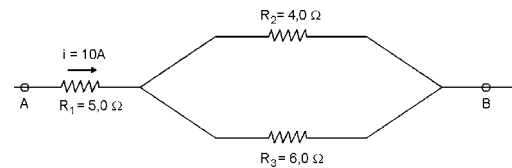


Qual das alternativas a seguir mostra a distribuição correta das imagens produzidas pelo conjunto de espelhos?

- (A) (B) (C) (D) (E)

**27**

Na figura a seguir, mostramos uma associação de 3 resistores.



Determine o valor da ddp (diferença de potencial) entre os pontos A e B, em volts.

- (A) 228 V (B) 160 V  
(C) 104 V (D) 90 V  
(E) 74 V

**28**

Uma bússola é constituída essencialmente de uma agulha, na qual a extremidade pintada de preto identifica o pólo norte da agulha.

Observe a figura:



Esta bússola é colocada sobre uma mesa, nas proximidades de dois ímãs fixos, também dispostos sobre a mesma mesa. Desprezando a influência do campo magnético terrestre, qual será o comportamento da bússola, em presença dos ímãs?

- (A) (B) (C) (D) (E)

**29**

Em aula de Ciências, faz muito sucesso uma experiência realizada em sala pelo professor.

Ele esfrega um pente no cabelo diversas vezes, depois aproxima o pente de alguns pedacinhos de papel sem tocá-los. Os pedacinhos de papel são atraídos para o pente, encostam nele e, a seguir, são repelidos.

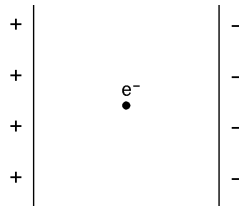
Tal experiência mostra os três tipos mais comuns de eletrização. Quais são esses tipos, na ordem apresentada na experiência?

- (A) contato, indução, atrito. (B) indução, atrito, contato.
- (C) contato, atrito, indução. (D) atrito, contato, indução.
- (E) atrito, indução, contato.

**30**

Um campo elétrico uniforme, de valor  $E = 5,0 \times 10^8 \text{ V/m}$ , é estabelecido entre duas placas planas e paralelas.

Entre elas colocamos um elétron, cuja carga elementar, em módulo, vale  $1,6 \times 10^{-19} \text{ C}$ .

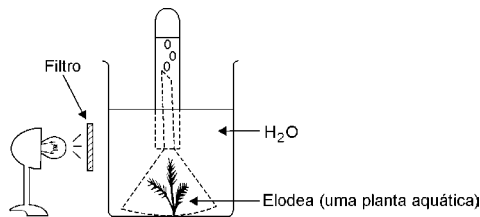


Desprezam-se possíveis influências gravitacionais. Qual a alternativa que corresponde (em direção, sentido e módulo) à força, gerada pelo campo, atuante sobre o elétron?

- (A)  $\bullet \xrightarrow{F}$  ;  $|F| = 8,0 \times 10^{-11} \text{ N}$
- (B)  $\bullet \xrightarrow{F}$  ;  $|F| = 3,2 \times 10^{-28} \text{ N}$
- (C)  $\xleftarrow{F} \bullet$  ;  $|F| = 8,0 \times 10^{-11} \text{ N}$
- (D)  $\xleftarrow{F} \bullet$  ;  $|F| = 3,2 \times 10^{-28} \text{ N}$
- (E)  $\xleftarrow{F} \bullet$  ;  $|F| = 1,6 \times 10^{-16} \text{ N}$

**BIOLOGIA**

**31**



Numa cuba de vidro incolor e transparente, cheia de água (esquema acima), é colocado um ramo de *Elodea*, coberto por um funil de vidro, também incolor e transparente, cuja finalidade é a de conduzir bolhas gasosas eventualmente produzidas pela planta para o interior de um tubo de ensaio previamente cheio de água. O experimento dura 12 horas, com a utilização de lâmpada incandescente de 25W e um filtro que só permite a passagem da luz azul (experimento A). A experiência é novamente montada, utilizando-se, então, outro filtro que só deixa passar luz verde (experimento B). Nas duas situações foram mantidas as mesmas condições (temperatura, concentração de  $\text{CO}_2$  na água, tempo de exposição à luz e outras).

É correto afirmar que a produção do gás recolhido no tubo de ensaio será maior em:

- (A) A, porque a planta não utiliza a luz verde para a fotossíntese.
- (B) A, porque a luz verde inibe a ação das moléculas de clorofila.
- (C) A, porque a luz azul tem comprimento de onda maior que a verde.
- (D) B, porque a clorofila absorve luz verde melhor do que a azul.
- (E) B, porque a luz azul não é absorvida pela clorofila.

**32**

As células dos tecidos animais obtêm energia para a realização dos processos metabólicos a partir, principalmente, da oxidação de moléculas de glicose. Em aerobiose, os produtos finais da degradação da glicose são o dióxido de carbono e a água. Em anaerobiose, a oxidação da glicose resultará na formação de,

**SOMENTE:**

- (A) ácido acético
- (B) ácido láctico
- (C) ácido láctico e dióxido de carbono
- (D) álcool etílico e dióxido de carbono
- (E) aldeído acético

**33**

A respeito das substâncias envolvidas na síntese de proteínas, analise as afirmativas a seguir:

- I. o ARNt é responsável pela seqüência de aminoácidos das proteínas;
- II. o ARNm atua no mecanismo da tradução da mensagem do ADN;
- III. os códons são transcritos para o ARNt;
- IV. os anticódons correspondem aos códons do ARNm.

Duas dessas afirmações são verdadeiras. São elas:

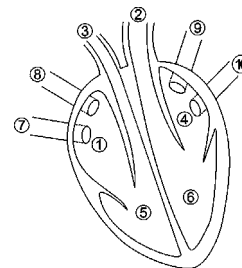
- (A) I e II (B) I e III
- (C) II e III (D) II e IV
- (E) III e IV

**34**

Uma mulher, cuja mãe é daltônica e o pai tem visão normal, casa-se com um homem, cuja mãe é normal e o pai é daltônico. Deste casamento, a probabilidade de nascer um menino daltônico é:

- (A) 0 (B) 1/2
- (C) 1/4 (D) 1/8
- (E) 1/16

**35**



O esquema acima mostra, de modo simplificado, as cavidades do coração humano e os vasos pelos quais o sangue nelas penetra e delas sai.

É correto afirmar que o sangue:

- (A) que entra por 3 é proveniente dos tecidos do corpo e pobre em oxigênio.
- (B) que entra por 9 e 10 é pobre em oxigênio e se dirige aos pulmões.
- (C) que sai por 2 é oxigenado e se dirige aos tecidos do corpo.
- (D) que sai por 3 é arterial e se dirige aos tecidos do corpo.
- (E) que passa de 9 e 10 para 4 é venoso e se dirige aos pulmões.

**36**

A urina dos diabéticos que não controlam a doença contém glicose porque:

- (A) a deficiência de insulina dificulta a absorção celular da glicose e esta se acumula no sangue.
- (B) a carência de insulina inibe a reabsorção de glicose no túbulo renal.
- (C) a alta taxa de insulina favorece a filtração de solutos na cápsula de Bowman.
- (D) a reduzida taxa de insulina dificulta a passagem de solutos do sangue para o glomérulo renal.
- (E) o aumento da taxa de insulina no sangue acelera o transporte ativo da glicose no néfron.

37

Acidentes vasculares cerebrais podem resultar em danos na região do encéfalo que controla a musculatura responsável pela deglutição. Nestes casos, os pacientes perdem a capacidade de engolir e recebem alimento em forma líquida através de uma sonda nasogástrica. Apesar de não entrar em contato com a saliva, que contém amilase, o amido contido no alimento introduzido diretamente no estômago pode ser aproveitado pelo doente porque:

- (A) a absorção deste polissacarídeo passa a ser feita pelo pâncreas, que é rico em amilase.
- (B) a absorção deste açúcar passa a ser feita pela parede do intestino delgado sem prévia digestão.
- (C) a digestão deste polissacarídeo passa a ser feita pela amilase secretada pelo estômago.
- (D) a digestão do amido passa a ser feita no estômago, por ação do ácido clorídrico do suco gástrico.
- (E) a digestão deste polissacarídeo é feita pela amilase pancreática lançada no duodeno.

38

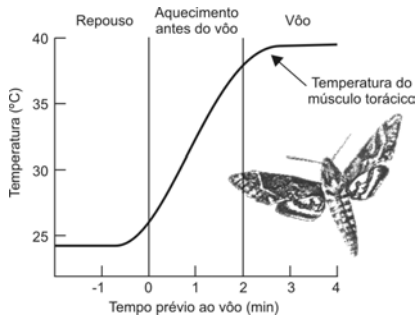
“Uma espécie de ácaro da Amazônia (*Brevipalpus phoenicis*), encontrada em plantações de café, é formada só por fêmeas (...). Os óvulos se desenvolvem sem fertilização e aqueles que nascem geneticamente machos parecem ser feminizados por uma bactéria – ainda não classificada – que infecta esses aracnídeos.”

(Ciência Hoje, nº 174, agosto de 2002)

Com as informações contidas no texto acima, é correto afirmar que os indivíduos da espécie estudada são:

- (A) todos diplóides e têm código genético apenas materno.
- (B) fêmeas haplóides e machos diplóides com código genético apenas materno.
- (C) todos haplóides e têm código genético proveniente só da linhagem materna.
- (D) sempre fêmeas, haplóides ou diplóides, sendo que estas se transformam em machos estéreis.
- (E) fêmeas diplóides com código genético proveniente apenas da linhagem materna.

39

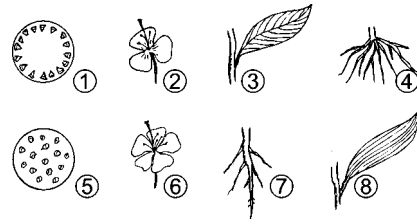


O gráfico acima mostra, em diferentes situações, a variação da temperatura corporal de uma mariposa *esfinge*. Ela está em repouso no intervalo de -1 a 0; entre 0 e 2, os músculos do voo se contraem simultaneamente, tracionando-se uns contra os outros, num movimento vibratório semelhante ao dos calafrios; a partir de dois minutos já está voando.

Os dados acima permitem concluir corretamente que estes animais:

- (A) são endotérmicos, pois controlam sua temperatura corporal.
- (B) são ectotérmicos, porque sua temperatura corporal é sempre muito próxima da ambiental.
- (C) só conseguem voar quando as temperaturas baixas provocam tremores.
- (D) são endotérmicos, quando voam, e ectotérmicos, quando em repouso.
- (E) controlam ativamente a temperatura corporal, adaptando seu metabolismo às exigências do voo.

40



Os esquemas acima representam algumas partes de duas plantas pertencentes a grupos taxonômicos diferentes. São cortes transversais dos caules, folhas, flores e raízes. As duas plantas são espermatófitas, mas uma delas é monocotiledônea, e a outra, dicotiledônea.

Os esquemas que representam caule, folha, flor e raízes da monocotiledônea são, respectivamente:

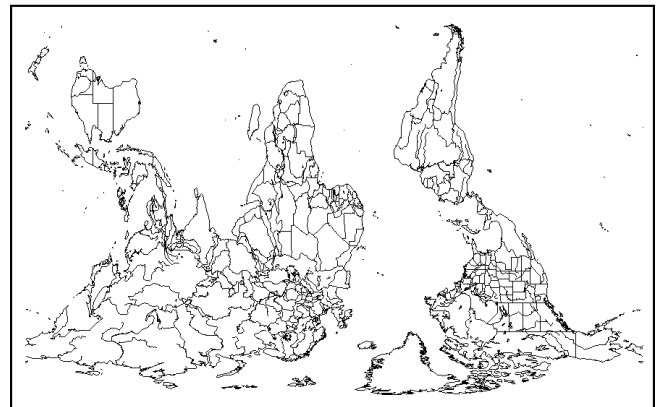
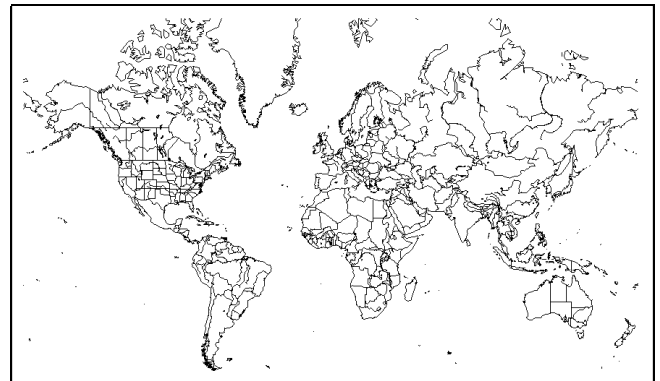
- (A) 1, 3, 2, 4
- (B) 1, 3, 2, 7
- (C) 1, 8, 6, 7
- (D) 5, 8, 2, 4
- (E) 5, 8, 6, 7

GEOGRAFIA

41

A Terra é esférica. Assim, sua representação cartográfica pode tomar qualquer ponto na superfície terrestre como referência.

Veja os mapas a seguir:



As diferentes representações cartográficas, como as apresentadas acima, são definidas a partir de:

- (A) uma opção político-ideológica
- (B) uma orientação técnico-científica
- (C) uma visão mercantil-capitalista
- (D) um momento histórico-geográfico
- (E) um arranjo espacial-temporal

## 42

Nos manguezais, devido à falta de oxigênio, à instabilidade do substrato e à ação das marés, as espécies vegetais apresentam *raízes escoras* que aumentam a sustentação e facilitam a troca gasosa com o ambiente.



O emaranhado das raízes:

- (A) reduz a oscilação das marés, dificultando o crescimento das plantas.
- (B) modifica a velocidade das correntes litorâneas, aumentando a ação da erosão marinha.
- (C) provoca a retenção de material sólido, funcionando como "berçário" para numerosas espécies marinhas.
- (D) mistura a água do mar com a água dos rios, originando um ambiente pouco favorável à vida marinha.
- (E) diminui a oxigenação das plantas, impedindo a reciclagem dos nutrientes fundamentais para numerosas espécies marinhas.

## 43

A respeito da destruição das florestais tropicais, analise as afirmativas a seguir:

- I. a implantação de projetos de mineração e a construção de hidrelétricas provocam desmatamento de grandes áreas;
- II. a propagação do fogo, resultante de incêndios naturais ou provocados, reduz a diversidade da fauna e da flora;
- III. o reflorestamento homogêneo para futura comercialização torna-se uma alternativa para a preservação da biodiversidade;
- IV. a difusão das formas tradicionais de manejo dos habitats naturais reduz o avanço das práticas predatórias.

Assinale:

- (A) se somente as afirmativas I e II estiverem corretas.
- (B) se somente as afirmativas I e III estiverem corretas.
- (C) se somente as afirmativas III e IV estiverem corretas.
- (D) se somente as afirmativas I, II e IV estiverem corretas.
- (E) se as afirmativas I, II, III e IV estiverem corretas.

## 44

A economia mundial sofreu, nas últimas décadas do século XX, um acelerado processo de integração, dando novos contornos ao *sistema-mundo*. Paralelamente à integração econômica e financeira, observa-se a integração cultural graças à difusão de valores, símbolos e novos referenciais.

Esta integração cultural ocorre devido:

- (A) à unificação das civilizações.
- (B) à resistência dos valores locais.
- (C) à difusão de símbolos religiosos.
- (D) à hegemonia dos valores ocidentais.
- (E) ao predomínio da memória histórica.

## 45

A atividade industrial não deve ser situada apenas na esfera do econômico, porque a posse de bens materiais pode significar a realização de sonhos e o prazer estético de quem consome. Isto permite compreender porque a industrialização está intimamente relacionada com o estudo do comportamento do mercado.

**NÃO** é resultante da ação do mercado:

- (A) a intervenção do Estado no setor produtivo
- (B) a diversificação dos padrões de consumo
- (C) a maior divisão social e territorial do trabalho
- (D) o crescimento e a diversificação da produção industrial
- (E) a intensificação da apropriação dos recursos naturais

## 46

O oeste da Bahia era, até 1970, ocupado por latifúndios que praticavam uma pecuária extensiva de baixo rendimento. Em 2000, na mesma região, desenvolvia-se uma agricultura de elevado nível técnico e de excepcional produtividade. O "milagre" é explicado pela chegada de imigrantes vindos da Região Sul, os "gaúchos", que investiram no cultivo de soja e de algodão, com resultados excelentes.

O principal fator de atração dos "gaúchos" foi:

- (A) a abundância de mão-de-obra
- (B) a ocorrência de solos férteis
- (C) a eficiência da infra-estrutura de serviços
- (D) a facilidade de créditos
- (E) o baixo custo da terra

## 47

Na última década, a Rússia passou de uma economia com planejamento centralizado para uma economia de mercado. Como resultado desta transição, este país caracteriza-se, hoje:

- (A) pelo aumento da pobreza e das desigualdades sociais.
- (B) pelo aumento da riqueza e das liberdades individuais.
- (C) pela redução da inflação e aumento da renda média.
- (D) pelo aumento da democracia e das exportações de produtos industrializados.
- (E) pela redução das importações de alimentos e da participação nos mercados mundiais.

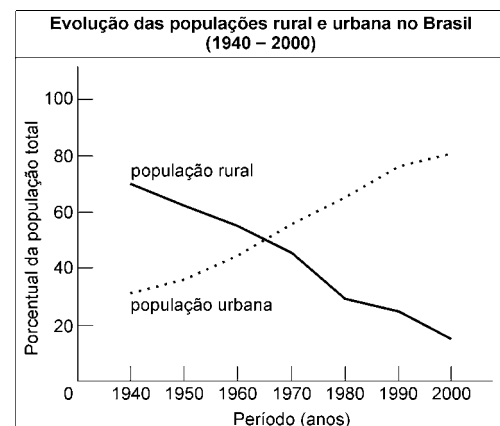
## 48

O Japão mantém a posição de segunda maior potência mundial. Esta posição foi alcançada graças a situações, procedimentos e características muito próprias.

A respeito das características particulares do Japão, assinale a afirmativa **FALSA**.

- (A) É o único país desenvolvido que não tem uma matriz cultural européia.
- (B) Restringiu os investimentos de capital produtivo nos países do leste asiático.
- (C) Não despertou o interesse das potências colonialistas, devido à escassez de riquezas minerais.
- (D) Ampliou seu território com aterros para a expansão das atividades urbanas e industriais.
- (E) Ficou, após a Segunda Guerra Mundial, distante das questões políticas internacionais.

## 49



O gráfico mostra a evolução da população rural e urbana, no Brasil, no período 1940 – 2000.

Entre as razões que explicam o traçado do gráfico, temos:

- (A) estagnação da agricultura / crise no mercado de trabalho urbano
- (B) modernização da agricultura / ampliação do mercado de trabalho urbano
- (C) modificação da estrutura fundiária / aumento da informalidade do trabalho urbano
- (D) condições naturais adversas / flexibilização das relações de trabalho urbano
- (E) expansão da fronteira agrícola / terceirização das relações de trabalho

## 50

“O fato de haver, como realmente há, bairros populares e mesmo favelas inseridas na região de concentração das camadas de alta renda não altera o processo de diferenciada produção e consumo do espaço urbano. Em que pese a presença de uma pequena parcela das camadas mais pobres no espaço dos mais ricos, o fato é que a grande maioria dessas camadas ocupa o “lado de lá” da cidade e as periferias afastadas”

(Villça, Flávio. *Espaço intra-urbano no Brasil.*)

O “lado de lá” para as camadas mais pobres significa alguns dos itens a seguir:

- I. maiores dificuldades de acesso a um sistema de transportes satisfatório;
- II. aumento da distância, em tempo e em quilômetros, entre o local de moradia e o de trabalho;
- III. oposição entre os centros de emprego e subemprego terciários e os bairros residenciais.

São eles:

- (A) somente I. (B) somente III.  
(C) somente I e II. (D) somente II e III.  
(E) I, II e III.

## HISTÓRIA

### 51

A partir de 1850, quando foi extinto o tráfico intercontinental de escravos e promulgada a Lei de Terras, surgiram bancos, indústrias, empresas de navegação.

Graças ao aumento das tarifas sobre importações, em 1844, as rendas governamentais cresceram e chegaram, entre 1852 e 1853, ao dobro do que eram entre 1842 e 1843.

Assinale a alternativa correta a respeito dessa conjuntura.

- (A) A duplicação da receita estatal deveu-se à tarifa Alves Branco, cujo protecionismo visava mais à necessidade de superar o déficit orçamentário do governo do que a incentivar a criação de indústrias.
- (B) O protecionismo de Alves Branco pôde ser obtido após a denúncia do tratado de livre-comércio expirado em 1944, e seu objetivo era dar continuidade ao processo de crescimento industrial da “Época de Mauá”.
- (C) Na Época de Mauá, foram esboçadas tendências a uma modernização capitalista pela criação de um mercado de trabalho por meio da imigração europeia e do uso da terra, sob explícito controle do imperialismo britânico.
- (D) No plano externo, a Lei Eusébio de Queirós resultou das pressões britânicas; no plano interno, dos interesses industrialistas na esperada liberação dos capitais que ocorreria quando fosse, no dizer de Mauá, “extinto o ilícito comércio”.
- (E) A Inglaterra, maior interessada na extinção do tráfico, aproveitou a confluência de interesses liberais e conservadores no Ministério da Conciliação para obter maior efeito de suas pressões.

### 52

Assinale a alternativa que se refere corretamente aos efeitos do Ato Adicional de 1834 sobre a instabilidade política do Brasil, durante o período regencial.

- (A) Ao suspender o poder Moderador e suprimir o Conselho de Estado, o Ato Adicional de 1834 produziu a revolta das elites provinciais mais conservadoras, provocando a Cabanagem, no Pará, a Sabinada, na Bahia, e a Balaiada, no Maranhão.
- (B) Ao dar às Assembléias Provinciais o controle sobre o orçamento e sobre a nomeação de cargos públicos, o Ato Adicional de 1834 acirrou a disputa entre as elites regionais, contribuindo para a eclosão das revoltas provinciais.
- (C) A avidez arrecadadora das oligarquias regionais, nas Assembléias Legislativas Provinciais criadas pelo Ato Adicional de 1834, revoltou as massas populares, originando movimentos como a Cabanagem e a Balaiada.
- (D) A emenda constitucional de 1834 foi uma tentativa de descentralização política e administrativa, para pôr fim a rebeliões provinciais como a Cabanagem e a Balaiada, que ameaçavam a unidade política e até territorial do Brasil.
- (E) A criação da Guarda Nacional, pelo Ato Adicional de 1834, gerou disputas entre as elites regionais, tornando-o conhecido, a partir daí, como “código da anarquia”.

## 53

Adaptados pelo presidente Theodore Roosevelt, os fundamentos da Doutrina Monroe passaram a ser conhecidos como Corolário Roosevelt, servindo aos interesses econômicos e políticos dos Estados Unidos.

Assinale a alternativa correta a esse respeito.

- (A) O Corolário Roosevelt expressa a doutrina da política externa americana isolacionista no período que antecedeu a Primeira Guerra Mundial.
- (B) Com base no Corolário Roosevelt, os Estados Unidos ajudaram Cuba a se tornar independente da Espanha, garantindo sua soberania através da Emenda Platt.
- (C) O Corolário Roosevelt serviu de base para diversas intervenções militares do imperialismo americano em países como Cuba, Panamá e Nicarágua.
- (D) A política do **big stick** serviu, em muitos casos, para a proteção de países latino-americanos ameaçados por imperialismos europeus, como o britânico.
- (E) Nem sempre nocivo, o **big stick** serviu para coibir interesses retrógrados, como no caso da independência do Panamá, quando a Colômbia queria impedir a construção do canal.

## 54

“Povo da França!

...A Igualdade! Primeira promessa da natureza, primeira necessidade do homem e principal vínculo de toda associação legítima. (...)

A Revolução Francesa não passa de mensageira de uma outra revolução muito maior. (...) Chegou o momento de fundar a REPÚBLICA DOS IGUAIS, esse grande asilo aberto a todos os homens. (...) Famílias gementes, vinde sentar à mesa comum posta pela natureza para todos os seus filhos.”

(Manifesto dos Iguais)

Assinale a alternativa que melhor interpreta o movimento “Conspiração dos Iguais”.

- (A) As utopias socialistas opunham-se à utopia liberal, que esperava da natureza e da não-intervenção estatal a solução para a desigualdade entre os homens.
- (B) O manifesto de Babeuf demonstra como a revolução ensinou a funcionalidade da “associação legítima”, que deu origem aos sindicatos na França revolucionária.
- (C) A massa revolucionária francesa já não se deixava iludir, no início do século XIX, pelas promessas de igualdade da burguesia e avançava rumo ao socialismo.
- (D) As idéias do movimento de Graco Babeuf configuram o pensamento igualitarista, ainda não-socialista, mas já superando o ideal de igualdade civil iluminista.
- (E) A Conspiração dos Iguais não dirigia seu manifesto aos trabalhadores franceses, mas ao contingente crescente de excluídos, para os quais exigia também representação política.

## 55

Mesmo excluída, em muitos aspectos, da vida local e nacional, a classe operária passou a ser, se não interlocutora, um agente que os governos, no final do século XIX e no início do século XX, não podiam ignorar.

Assinale a alternativa que corretamente expressa a importância da classe operária no período mencionado.

- (A) Na Encíclica Rerum Novarum, a Igreja Católica recomenda que os operários “não sejam tratados como escravos” e condena a opressão dos trabalhadores e a propriedade privada.
- (B) As greves, a criação de associações de auxílio mútuo e as reivindicações de equiparação de direitos políticos com a burguesia revelam a incipiente consciência de classe do operariado, limitada ao assistencialismo.
- (C) O aumento das ações do movimento operário, no fim do século XIX, convenceu a burguesia da iminência da guerra social, que ela buscou evitar com concessões econômicas.
- (D) O final do século XIX foi um período de recuo do movimento operário, em que se ajustavam as diversas tendências utópicas, anarquistas e científicas.
- (E) O peso eleitoral da classe operária – aliado a suas manifestações específicas, como greves, sindicatos e movimentos – modificou sua relação de forças com a burguesia, explicando as suas conquistas na Europa e na América.



**56**

"A presença conservadora no Congresso, (...) em decorrência da lógica das alianças e da necessidade de conciliação, do clientelismo e da oligarquia rural, faziam dele um reduto conservador lento e impróprio para a articulação dos interesses multinacionais e associados favorecidos pelo governo Juscelino Kubitschek."

Assinale a alternativa que demonstra o recurso utilizado para contornar essas características do Congresso brasileiro e possibilitar a implantação do Plano de Metas.

- (A) A criação dos Grupos Executivos, formando uma "administração paralela" capaz de atender aqueles interesses apesar das estruturas de representação do regime populista.
- (B) Para conter os protestos sindicais e parlamentares, os atos do governo eram apresentados como avanços na direção das reformas de base, reivindicadas pela base populista.
- (C) A instituição de privilégios para os setores agrários, que possuíam a maioria da representação parlamentar.
- (D) A anistia, em 1956, para os partidos que patrocinaram as tentativas de golpe para impedir a posse do presidente.
- (E) A ação enérgica contra os grupos de pressão no Congresso, facilitada pelo apoio incondicional de entidades como o FMI, durante todo o mandato.

**57**

"Em 1965, o presidente Mao Tse-Tung lançou, com apoio militar, um movimento anárquico, inicialmente estudantil, de jovens **Guardas Vermelhos**." Foi a Grande Revolução Cultural.

Assinale a alternativa que caracteriza corretamente a Revolução Cultural.

- (A) Foi o movimento de liberação interna, também conhecido como Movimento das Cem Flores.
- (B) Foi o combate à divisão entre o trabalho manual e o intelectual, a busca de maior produtividade; contou com intensa participação popular e resultou em expurgos e perseguições políticas.
- (C) Consistiu num movimento de adaptação à cultura ocidental para facilitar a operação dos equipamentos importados, sofisticados demais para aquela sociedade agrária.
- (D) Foi um movimento de alfabetização emergencial, para acelerar a compreensão, pelo povo chinês, das medidas socialistas adotadas, desde 1949, pelo governo.
- (E) Era apenas um programa de esclarecimento, para facilitar a aceitação das expropriações e justificar medidas de força, necessárias à modernização da China.

**58**

"Os industriais (brasileiros) perceberam que precisavam disciplinar o esforço nacional para impor e administrar sacrifícios regionais e de classe apropriados à consolidação da sociedade industrial. O estado de compromisso, forjado na década de trinta, foi então remodelado."

Assinale a alternativa que se refere corretamente à remodelação do estado de compromisso, tornada necessária pela crise de hegemonia, após a Revolução de 1930.

- (A) A burguesia buscou no Estado neoliberal os meios de fazer afluir o capital internacional para aplicação em setores como telefonia, energia elétrica e produção petroquímica.
- (B) O governo adotou um comportamento paternalista, sem, no entanto, desviar-se da democracia recém-conquistada com a Revolução de 1930.
- (C) O Estado Novo impôs o seu aparato corporativo de conselhos técnicos, institutos de proteção e tutela de interesses rurais e órgãos de controle do trabalho e da burocracia.
- (D) A aliança populista nacional-desenvolvimentista foi a alternativa encontrada pelos artífices da Revolução de 1930 para evitar a solução autoritária.
- (E) A burguesia aceitou a criação do estado populista, apesar de temer a realização das reformas de base e a inevitável mobilização sindical que ela acarretava.

**59**

O continente africano apresenta uma variedade muito grande de conflitos sociais, econômicos, políticos e étnicos.

Assinale a alternativa **ERRADA** a respeito dos conflitos que afligem as populações no continente africano.

- (A) A alteração de fronteiras produzida pelo colonialismo, sem respeito aos interesses, direitos, etnia e cultura das populações originais, gerou conflitos entre elas, muitas vezes estabelecendo guerras permanentes.
- (B) O colonialismo desocupou, de uma forma ou de outra, muitas áreas da África, deixando, no entanto, seus próprios conflitos mesclados aos conflitos locais – apoiando exércitos guerrilheiros em luta, por exemplo.
- (C) Os regimes que pretendiam a implantação de formas de socialismo fracassaram nesse objetivo e se apresentam fortemente deficientes nos planos econômico e social.
- (D) Nem tudo na África é miséria: os países que dispõem de jazidas petrolíferas e diamantíferas têm logrado algum desenvolvimento econômico e equilíbrio social.
- (E) Independentemente da orientação ideológica dos governos, os países africanos, em sua maioria, apresentam déficit público e dívida externa crescente.

**60**

Em 1º de janeiro de 1995 entrou em vigor o Mercosul, nascido da aproximação geopolítica entre Brasil e Argentina, mas que integrou também Uruguai e Paraguai.

Assinale a afirmativa **ERRADA** a respeito do Mercosul.

- (A) Dentre os países do Mercosul, o Brasil é o que possui a maior área territorial e o maior PNB.
- (B) O Uruguai é o país de população mais concentrada em centros urbanos e possui indicadores sociais melhores do que os do Brasil.
- (C) É prevista a aplicação de uma tarifa aduaneira conjunta aos produtos importados de países exteriores ao Mercosul.
- (D) Embora tenha o maior mercado consumidor e seja mais industrializado, o Brasil é o país membro que apresenta os piores indicadores sociais.
- (E) Pelo princípio da autodeterminação dos povos, os critérios para integrar o Mercosul são econômicos, não importando o regime político do pretendente ao ingresso.

**QUÍMICA****61**

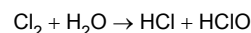
A pólvora negra é uma mistura constituída de enxofre sólido, carvão e salitre. Essa última substância é o sal nitrato de potássio (KNO<sub>3</sub>). Em seu lugar também pode ser utilizado o salitre do Chile, que é o nitrato de um metal que possui propriedades similares às do potássio.

Assinale o metal presente no salitre do Chile.

- (A) Prata
- (B) Cálcio
- (C) Alumínio
- (D) Zinco
- (E) Sódio

**62**

O gás cloro (Cl<sub>2</sub>) é muito tóxico porque, ao ser inalado, reage com a água presente nos pulmões, formando o HCl, que é um ácido forte.



Assinale a opção que indica corretamente os números de oxidação do cloro nas substâncias em que ele toma parte na reação acima.

	Número de oxidação do cloro na substância		
	Cl <sub>2</sub>	HCl	HClO
(A)	0	+1	-1
(B)	0	-1	+1
(C)	0	-1	-1
(D)	-1	-1	+2
(E)	-1	+1	+1

63

O ferro que sai de um alto-forno siderúrgico, denominado ferro-gusa, contém cerca de 5%, em massa, de carbono. Após a sua purificação, ele se transforma em ferro-doce, que é um tipo de ferro que contém, aproximadamente, 0,5%, em massa, de carbono. Assinale a opção que indica o número aproximado de átomos de carbono existentes, em 1,2 toneladas de ferro-doce.

- (A)  $6 \times 10^3$  (B)  $6 \times 10^4$   
 (C)  $3 \times 10^{23}$  (D)  $5 \times 10^{25}$   
 (E)  $3 \times 10^{26}$

64

3,82g do composto organometálico  $M(\text{CH}_3)_2$  contém 2,62g do elemento M.

Assinale a massa atômica do elemento M.

- (A) 65,5 u (B) 95,5 u  
 (C) 207 u (D) 262 u  
 (E) 362 u

65

O cloreto de sódio (NaCl) se encontra dissolvido na água do mar e o processo empregado na sua obtenção é a evaporação da água até a sua cristalização.

Um funcionário de uma salina recolheu 500 mL de água do mar em um béquer e, após evaporar toda a água, observou que restaram 13,5g de NaCl no béquer.

Assinale o volume de água do mar a ser recolhido na salina para atender a um pedido de venda de 1 tonelada de sal.

- (A)  $1,35 \times 10^3 \text{L}$  (B)  $2,7 \times 10^3 \text{L}$   
 (C)  $3,7 \times 10^4 \text{L}$  (D)  $3,7 \times 10^7 \text{L}$   
 (E)  $7,4 \times 10^7 \text{L}$

66

Assinale a afirmativa **INCORRETA** sobre o sistema gasoso em equilíbrio cuja constante de equilíbrio é dada pela expressão:

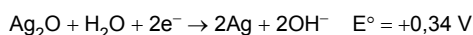
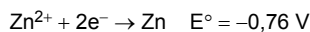
$$K_c = \frac{[\text{CH}_4] \cdot [\text{H}_2\text{S}]^2}{[\text{CS}_2] \cdot [\text{H}_2]^4}$$

- (A) A adição de  $\text{H}_2$  ao sistema desloca o equilíbrio no sentido de formação do  $\text{CH}_4$ .  
 (B) O aumento da pressão sobre o sistema desloca o equilíbrio no sentido de formação do  $\text{H}_2$ .  
 (C) Uma adição de  $\text{CS}_2$  fará com que, após certo tempo, o sistema alcance uma nova posição de equilíbrio, na qual a concentração molar de  $\text{H}_2\text{S}$  será maior que a encontrada na posição de equilíbrio inicial.  
 (D) Uma redução da pressão sobre o sistema fará com que, após certo tempo, ele alcance uma nova posição de equilíbrio, na qual a concentração molar de  $\text{CS}_2$  será maior que a encontrada na posição de equilíbrio inicial.  
 (E) A concentração de  $\text{CS}_2$  permanecerá inalterada após a adição de um catalisador ao sistema.

67

Alguns aparelhos auditivos utilizam energia proveniente de uma célula eletroquímica  $\text{Zn} - \text{Ag}_2\text{O}$ .

Com base nos potenciais padrões de redução fornecidos abaixo, assinale a afirmativa **INCORRETA** a respeito da célula mencionada.



- (A) O ânodo da célula é constituído de zinco metálico.  
 (B) A reação total da célula é representada pela equação  $2\text{Ag} + 2\text{OH}^- + \text{Zn}^{2+} \rightarrow \text{Zn} + \text{Ag}_2\text{O} + \text{H}_2\text{O}$ .  
 (C) O  $\text{Ag}_2\text{O}$  é o agente oxidante da reação total da célula.  
 (D) A força eletromotriz da célula é igual a 1,1 V.  
 (E) A massa de zinco metálico diminui com o funcionamento da célula.

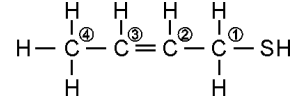
68

Assinale o nome do composto orgânico obtido pela oxidação do álcool secundário que possui 60% de carbono, em massa.

- (A) propanal (B) ácido propanóico  
 (C) propanona (D) butanona  
 (E) ácido butanóico

69

A substância que é a principal responsável pelo odor desagradável dos gambás tem a seguinte fórmula estrutural:

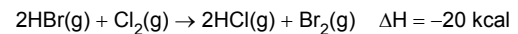


Assinale a afirmativa **INCORRETA** a respeito desse composto orgânico.

- (A) Todos os seus isômeros possuem fórmula geral  $\text{C}_n\text{H}_{2n}\text{S}$ .  
 (B) Todas as substâncias homólogas desse composto possuem fórmula geral  $\text{C}_n\text{H}_{2n}\text{S}$ .  
 (C) A substituição de um dos átomos de hidrogênio ligados ao carbono número 1 por um radical metila forma um composto que possui atividade óptica.  
 (D) A fórmula estrutural representada impossibilita a existência de isômeros geométricos do composto.  
 (E) A substituição de um dos átomos de hidrogênio ligados ao carbono número 4 por um radical etila forma um composto que não possui atividade óptica.

70

A reação do cloro com o brometo de hidrogênio pode ser representada pela equação termoquímica a seguir:



Com base nessa informação, assinale o valor numérico de  $x$ , indicado na tabela abaixo:

Ligação	Energia de ligação, em kcal . mol <sup>-1</sup>
H - Cl	103
H - Br	$x$
Cl - Cl	58
Br - Br	46

- (A) 174 (B) 87  
 (C) 43,5 (D) 46  
 (E) 20

## INGLÊS

### BRUCE RISING

Bruce Springsteen has a songbook that reads like a union membership log. He has written about cops, fire fighters, soldiers, road builders and factory laborers. Springsteen has held exactly one real job. For a few weeks in 1968 when he was 18, he worked as a gardener. But his gift is not horticulture. His great gift – the one that makes him the best rock 'n' roll singer of his era – is empathy. Springsteen doesn't know what a 40-hour workweek feels like, but he knows how a 40-hour workweek makes you feel.

- On *The Rising*, his first album of new material in seven years, Springsteen is again writing about work, hope and American life as it is lived this very moment. *The Rising* is about Sept. 11, and it is the first significant piece of pop art to respond to the events of that day. The songs are sad, but the sadness is almost always matched with optimism, promises of redemption and calls to spiritual arms.
- 15 There is more rising on *The Rising* than in a month of church.

(from TIME, August 5, 2002)

71

In the text, UNION (line 1) means

- (A) the state of being united  
 (B) an association of workers  
 (C) a club of workers  
 (D) a society of musicians  
 (E) a group of shipmates

72

According to paragraph 1, Bruce Springsteen

- (A) has never worked at all
- (B) is a musician
- (C) works as a gardener
- (D) is out of a job
- (E) works 40 hours per week

73

From paragraph 1 we apprehend that Bruce Springsteen's favourite theme is

- (A) the union
- (B) work
- (C) the working class
- (D) gardening
- (E) rock 'n' roll

74

According to paragraph 1, Bruce Springsteen's most remarkable talent is

- (A) his rock voice
- (B) his capacity to arouse the public enthusiasm
- (C) his ability to be accepted by the audience
- (D) his skill as a musician
- (E) his power of entering into people's feelings

75

From paragraph 2 we infer that Bruce Springsteen

- (A) has launched many new albums lately
- (B) has put out an album to little acclaim
- (C) has recorded many new albums in the past seven years
- (D) has just released a new album
- (E) is about to release a new album

76

According to paragraph 2 we conclude that in his new album, Bruce Springsteen

- (A) is paying homage to Sept. 11<sup>th</sup>.
- (B) is taking advantage of the tragic events of Sept. 11<sup>th</sup> to gain publicity
- (C) is singing on behalf of the hijackers of Sept. 11<sup>th</sup>
- (D) is exploiting the commercial element of Sept. 11<sup>th</sup>
- (E) is praising the events of Sept. 11<sup>th</sup>

77

From lines 13 to 15 we infer that on *The Rising* the songs are

- (A) energetic and happy
- (B) serious and still
- (C) gloomy and scary
- (D) distressing but hopeful
- (E) inspired but shallow

78

According to the text, the writer

- (A) did not appreciate Bruce Springsteen's latest album
- (B) thinks high of *The Rising*
- (C) looks down on Bruce Springsteen's production as a rock and roll composer
- (D) refused to listen to *The Rising*
- (E) believes the new album is a flop

79

In the text, the noun-forming suffix NESS is added to SAD to form the noun SADNESS (line 13). It can also be added to all the following items, EXCEPT

- (A) lonely
- (B) correct
- (C) fresh
- (D) thoughtful
- (E) furious

80

Choose the item which best completes the passage with the most appropriate verb forms.

"When he \_\_\_\_\_, Bruce Springsteen generally \_\_\_\_\_ at the same table he \_\_\_\_\_ for 20 years and, by inserting a few small narrative details, tries to create songs that \_\_\_\_\_ his listeners away."

(from *Bruce Rising*, in TIME, August 5, 2002)

- (A) is writing – is sitting – is using – may carry
- (B) will write – sits – will have used – carry
- (C) may write – will sit – has been using – must carry
- (D) wrote – used to sit – is using – would carry
- (E) writes – sits – has used – will carry

ESPAÑHOL

**Poner techo al precio del suelo ha sido siempre el sueño de cualquier político**

En algunas ciudades, el 40 por ciento del precio de un piso va a parar al propietario del suelo que, en la mayoría de los casos, lo compró a la espera de la plusvalía. El coste de los materiales, la mano de obra, la Seguridad Social, los tipos de interés y los seguros nunca alcanzan un valor tan determinante en el precio total de una vivienda.

- 5
- La supresión de las subastas de terreno público que realizan las Administraciones y su sustitución por concursos es la última esperanza de que el suelo para edificación frene una escalada que comenzó hace más de medio siglo. En ese tiempo no ha habido ministro de la Vivienda, programa electoral de partido o discurso de investidura de presidente del Gobierno que no haya hecho una referencia al problema del suelo urbano.
- 10
- 15 La asamblea de la Comunidad de Madrid aprobó una Ley del Suelo que incluye la agilización de la tramitación urbanística, la cesión extramunicipal de terrenos, y la garantía de que en el 90 por ciento del suelo urbanizable habrá un 50 por ciento de vivienda con algún tipo de protección.
- 20
- Tal vez lo que falte en la Ley sea una mayor atención a la vivienda en alquiler. En nuestro país, ocho de cada diez viviendas son propiedad de sus ocupantes, mientras en el resto de Europa siete de cada diez son alquiladas.
- 25
- Al fomentar la propiedad, la política de la vivienda de las últimas décadas ha confundido, no involuntariamente, el endeudamiento perpetuo de los ciudadanos con su calidad de vida, y ha faltado el valor político necesario para acometer una auténtica reforma de la ley de arrendamientos.
- 30
- Se han corregido los injustos privilegios de los inquilinos de pisos de renta antigua pero no se ha potenciado la construcción de viviendas en régimen de alquiler para las nuevas generaciones. Una demanda en aumento que la reciente subida de los tipos de interés está descubriendo.
- (ABC INMOBILIARIO. 13-7-2001.)
- 71
- La expresión "Poner techo al precio del suelo" significa:
- (A) finalizar las operaciones que aumenten el endeudamiento de los ciudadanos.
  - (B) establecer el precio máximo para los terrenos destinados a la construcción.
  - (C) financiar por medios políticos la compra de viviendas urbanas en el campo.
  - (D) comprobar la influencia del programa electoral en el alza de los terrenos.
  - (E) restablecer límites para la compra de suelos que no valgan mucho.
- 72
- Cuando alguien compra algo "a la espera de la plusvalía" (línea 3) se puede decir que es un:
- (A) invitado
  - (B) invicto
  - (C) inversor
  - (D) invertido
  - (E) investido

### 73

De la lectura del primer párrafo se infiere que:

- (A) lo que encarece los inmuebles urbanos es, sobre todo, el precio del terreno.
- (B) para la construcción de un piso sólo se necesitan los materiales y la mano de obra.
- (C) la plusvalía no es responsable por el alza de los inmuebles urbanos.
- (D) lo que determina el precio total de una vivienda es la Seguridad Social.
- (E) en las ciudades, siempre el 40 por ciento del precio de un piso va al propietario.

### 74

Las subastas (línea 7) encarecen los precios de los terrenos públicos porque:

- (A) la competencia no les permite a los compradores aumentar demasiado los precios.
- (B) son generalmente sustituibles por concursos que frenan el alza de la plusvalía.
- (C) las Administraciones las utilizan para impedir la entrada en los concursos.
- (D) los concursos aumentan las oportunidades para los propietarios de terrenos.
- (E) se venden dichos terrenos a los que ofrezcan más dinero para comprarlos.

### 75

Seleccione la alternativa que enseñe el párrafo del texto en el cual se establece que la preocupación con el alto precio de los terrenos urbanos es nacional.

- (A) 1<sup>er</sup> párrafo
- (B) 2<sup>o</sup> párrafo
- (C) 3<sup>er</sup> párrafo
- (D) 4<sup>o</sup> párrafo
- (E) 6<sup>o</sup> párrafo

### 76

Según el texto (4<sup>o</sup> párrafo), si se compara España al resto de Europa, se concluye que:

- (A) la inexistencia de viviendas en alquiler preocupa muchísimo a los políticos de toda la comunidad europea.
- (B) el 80% de las residencias son propias en España mientras que el 70% son alquiladas en el resto de Europa.
- (C) el endeudamiento de los ciudadanos es lo mismo sea en España sea en Europa.
- (D) en el continente europeo entero la mayor parte de las viviendas son alquiladas.
- (E) en muchos países del continente europeo las residencias propias son alquiladas.

### 77

Elija la alternativa que sustituye el vocablo FOMENTAR (línea 24) en el contexto:

- (A) mantener
- (B) proteger
- (C) mitigar
- (D) aumentar
- (E) sostener

### 78

El **valor** que alude el autor en el 5<sup>o</sup> párrafo se refiere al:

- (A) coraje necesario para emprender tan grande obra.
- (B) ánimo que tienen los políticos en cuanto a lo de las reformas.
- (C) provecho de reformar las leyes en beneficio de todos.
- (D) alto coste para los empresarios si se reforma la Ley del Suelo.
- (E) crédito que ganan los políticos si modifican la ley de arrendamientos.

### 79

De la lectura del último párrafo se infiere que:

- (A) el endeudamiento perpetuo más la calidad de vida se relacionan a diario con la construcción de pisos.
- (B) la demanda de nuevas viviendas en régimen de alquiler fomenta el aumento de los intereses.
- (C) cuando se corrigen los injustos privilegios de los inquilinos se potencian nuevas construcciones.
- (D) la no corrección de los privilegios de los inquilinos sólo ha perjudicado la construcción de pisos.
- (E) el aumento de residencias en régimen de arrendamiento es necesario para las nuevas generaciones.

### 80

Total: Los problemas que preocupan a los españoles respecto al tema de las viviendas son:

- (A) la corrección de los privilegios de los inquilinos y el alto precio del suelo.
- (B) la baja de los precios en el sector inmobiliario y la cesión de terrenos.
- (C) la plusvalía de los materiales de construcción y el bajo coste de las viviendas.
- (D) el alto coste de los terrenos y la cuestión de los arrendamientos.
- (E) el importe de las viviendas y el alza de los alquileres.